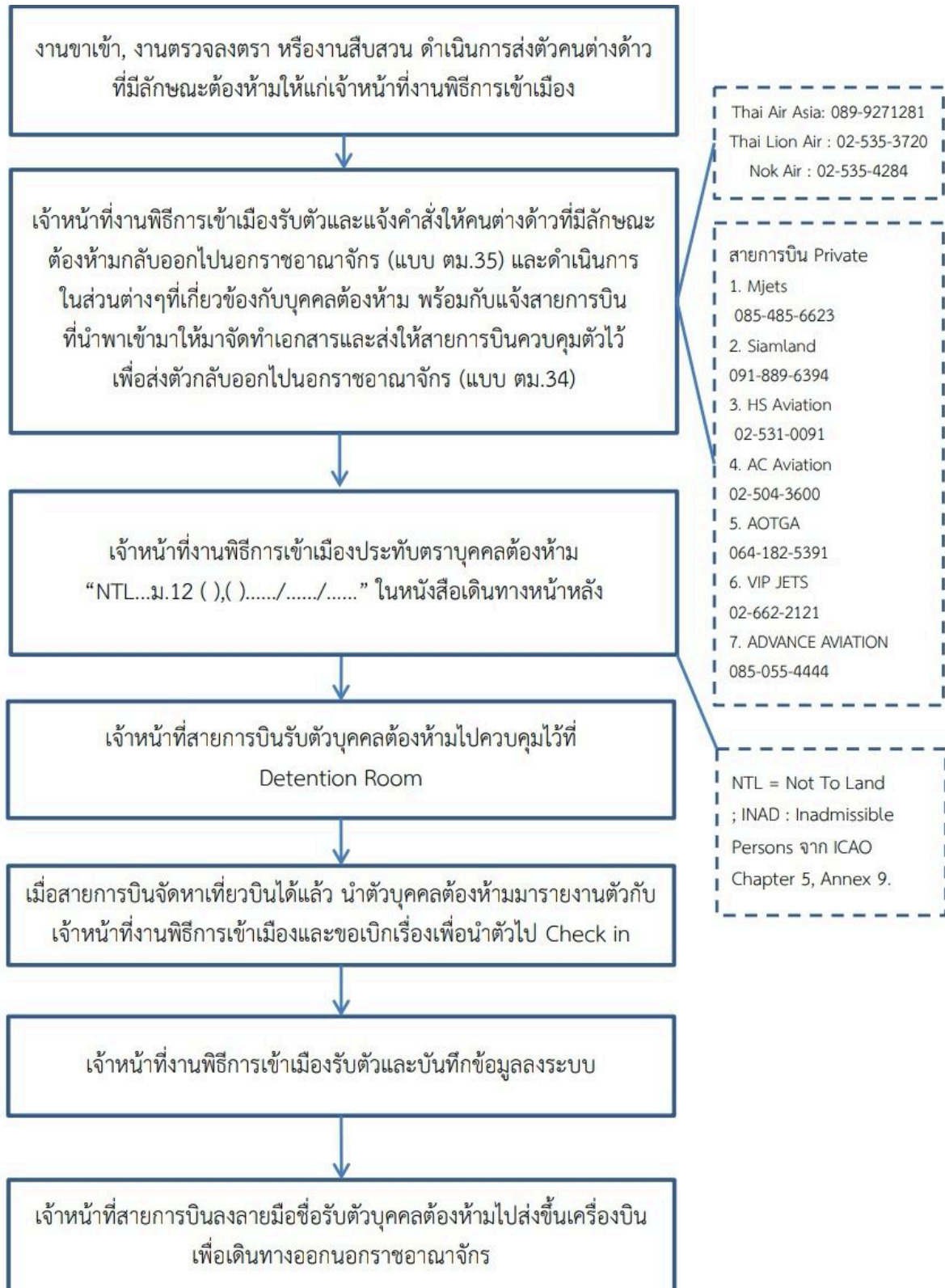




## การตรวจบุคคลและพาหนะงานพิธีการเข้าเมือง

### ๑. ขั้นตอนการผลักดันบุคคลต้องห้าม กรณีปฏิเสธเข้าเมือง (ตามมาตรา ๑๒)





## ๒.การดำเนินการเกี่ยวผู้โดยสารถูกส่งกลับ

### กรณีผู้โดยสารถูกส่งกลับเป็นบุคคลต่างด้าว

ผู้โดยสารบุคคลต่างด้าวที่เดินทางไปต่างประเทศ ถูกปฏิเสธเข้าเมือง และถูกส่งกลับมาประเทศไทย

สายการบินส่งหนังสือแจ้งรายละเอียดแก่เจ้าหน้าที่งานพิธีการเข้าเมือง ให้ทราบก่อนเวลาเครื่องลงไม่น้อยกว่า ๑ ชม. โดยเอกสารประกอบด้วย

- หนังสือแจ้ง
- โทรสารจากสถานีต้นทางแจ้งเหตุผลที่ถูกส่งกลับ
- บัญชีรายชื่อผู้โดยสาร (manifest)

เที่ยวบินที่แจ้งมาถึงท่าอากาศยาน เจ้าหน้าที่สายการบินนำตัวผู้โดยสารส่งกลับพร้อม หนังสือเดินทางส่งมอบให้เจ้าหน้าที่งานพิธีการเข้าเมือง

เจ้าหน้าที่งานพิธีการเข้าเมือง รับตัวผู้โดยสารและหนังสือเดินทาง

ตรวจสอบเอกสารการเดินทาง/หนังสือเดินทาง ข้อมูลการเดินทาง/หมายจับ หมายอายัด

ตรวจสอบว่าคนต่างด้าวมีลักษณะเป็นคนต้องห้ามมิให้เข้ามาในราชอาณาจักรตาม มาตรา ๑๒ แห่ง พ.ร.บ.คนเข้าเมือง พ.ศ.๒๕๒๒ หรือไม่

ไม่เป็น

ผู้โดยสารที่มีวีซ่าขอสงวนสิทธิ์ การกลับเข้ามาในราชอาณาจักร (RE-ENTRY) หากผู้โดยสารประสงค์จะเข้ามาในราชอาณาจักร ให้อยู่ในดุลยพินิจของเจ้าหน้าที่ ตม. เป็นผู้พิจารณา

แจ้งคำสั่งให้คนต่างด้าวทราบตามแบบ ตม.๓๕ และมอบคำสั่งให้กับ คนต้องห้ามและสำเนาไว้กับเรื่องจัดทำรายงานพิธีการบุคคลต้องห้าม และลงทะเบียนคุมไว้เป็นหลักฐาน

เป็น

แจ้งคำสั่งให้สายบินควบคุมตัวคนต่างด้าวไว้เพื่อ ตรวจสอบหรือส่งตัวกลับตามแบบ ตม.๓๔

มีเที่ยวบิน

สายการบินสามารถจัดหาเที่ยวบิน เดินทางออกได้ภายใน ๑๒ ชม.

ยังไม่มีเที่ยวบิน

เจ้าหน้าที่สายการบินลงลายมือชื่อ สำเนาหนังสือเดินทาง และรับตัวผู้โดยสารไปควบคุมที่ห้อง DETENTION ROOM เพื่อรอเที่ยวบินเดินทางออก

เมื่อสายการบินส่งตัวผู้โดยสารส่งกลับออกนอกราชอาณาจักรแล้ว ให้สำเนาตัวโดยสารไว้เป็นหลักฐานประกอบรายงาน



## กรณีผู้โดยสารถูกส่งกลับเป็นบุคคลสัญชาติไทย

ผู้โดยสารคนไทยที่เดินทางไปต่างประเทศ ถูกปฏิเสธเข้าเมือง และถูกส่งกลับมาประเทศไทย

สายการบินส่งหนังสือแจ้งรายละเอียดแก่เจ้าหน้าที่งานพิธีการเข้าเมือง  
ให้ทราบก่อนเวลาเครื่องลงไม่น้อยกว่า ๑ ชม. โดยเอกสารประกอบด้วย

- หนังสือแจ้ง
- โทรสารจากสถานีต้นทางแจ้งเหตุผลที่ถูกส่งกลับ
- บัญชีรายชื่อผู้โดยสาร (manifest)

เที่ยวบินที่แจ้งมาถึงท่าอากาศยาน เจ้าหน้าที่สายการบินนำตัวผู้โดยสารส่งกลับพร้อม  
หนังสือเดินทางส่งมอบให้เจ้าหน้าที่งานพิธีการเข้าเมือง

เจ้าหน้าที่งานพิธีการเข้าเมืองรับตัวผู้โดยสารและหนังสือเดินทาง

ตรวจสอบเอกสารการเดินทาง  
หนังสือเดินทาง/ข้อมูลการเดินทาง  
หมายจับ/หมายอายัด

สัมภาษณ์เบื้องต้นตามแบบฟอร์ม ผนวก ค  
เพื่อคัดแยกผู้เสียหายจากการค้ามนุษย์  
(กรณีเป็นผู้เสียหายจากการค้ามนุษย์ ประสานแจ้งให้เจ้าหน้าที่  
สำนักงานพัฒนาสังคมและความมั่นคงของมนุษย์ดำเนินการในส่วนที่เกี่ยวข้อง)

ปกติ

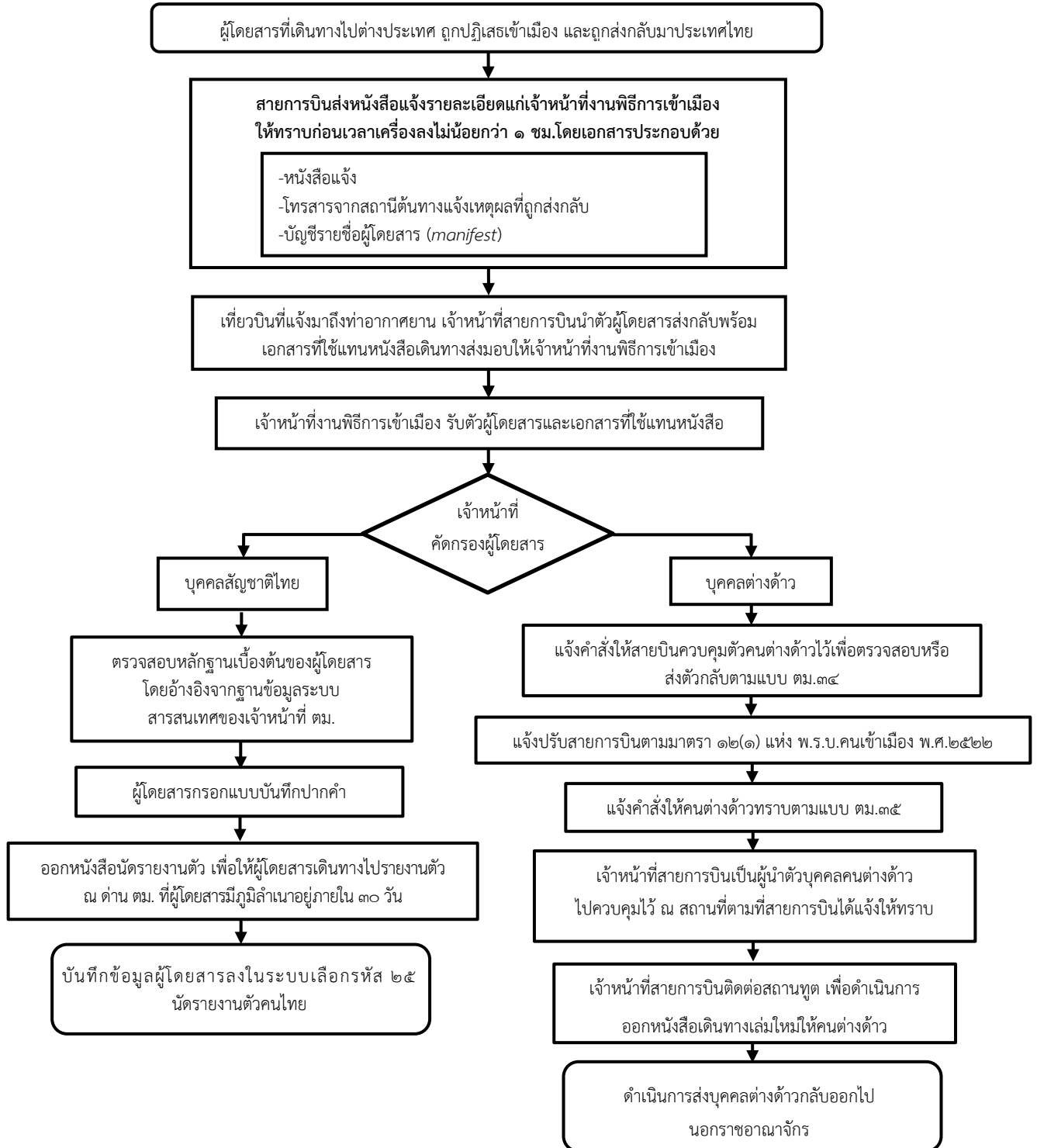
ตรวจพบ  
หนังสือเดินทางผิดปกติ

บันทึกข้อมูลและตรวจอนุญาตให้เข้าราชอาณาจักร  
(ตามมาตรา ๑๑ และมาตรา ๑๘  
แห่ง พ.ร.บ.คนเข้าเมือง พ.ศ.๒๕๖๒)  
และลงทะเบียนคุมไว้เป็นหลักฐาน

กรณีตรวจพบผู้ใช้หนังสือเดินทางผู้อื่น  
หรือหนังสือเดินทางปลอม แจ้งเจ้าหน้าที่งานสืบสวนฯ  
รับตัวและดำเนินการตามกฎหมาย



## กรณีผู้โดยสารถูกส่งกลับไม่มีหนังสือเดินทาง



กรณีรายการตรวจลงตรา (NON-QUOTA IMMIGRANT VISA) หมดอายุ  
แต่รายการสลักหลังแจ้งออก (ENDORSEMENT FOR RE-ENTRY PERMIT) ยังมีอายุใช้ได้อยู่

งานขาเข้า ส่งตัวคนต่างด้าวพร้อมเอกสารที่เกี่ยวข้องมายังงานพิธีการเข้าเมือง

เจ้าหน้าที่งานพิธีการเข้าเมืองดำเนินการสอบปากคำคนต่างด้าว  
ให้ปรากฏรายละเอียดข้อมูลบุคคล และเหตุผล

เจ้าหน้าที่ประทับตราขาเข้าและหมายเหตุ

“นั้ตรายงานตัวภายใน 15 วัน”

- ในหนังสือเดินทาง หรือ เอกสารใช้แทนหนังสือเดินทาง หรือเอกสารเดินทางสำหรับคนต่างด้าว
- ในใบสำคัญถิ่นที่อยู่ หรือ ใบแทนสำคัญถิ่นที่อยู่
- เมื่อดำเนินการประทับตราแล้วให้ยึดไว้

บันทึกข้อมูลในระบบ

ทำหนังสือนั้ตรายงานตัว 2 ฉบับ

1. ส่งให้ กก.1 บก.ตม.1 หรือหน่วยงานที่ออกเล่มใบสำคัญถิ่นที่อยู่ 1 ฉบับ พร้อมเอกสารที่ยึดไว้ (หนังสือเดินทาง หรือ เอกสารใช้แทนหนังสือเดินทาง หรือ เอกสารเดินทางสำหรับคนต่างด้าว และ ใบสำคัญถิ่นที่อยู่ หรือใบแทนใบสำคัญถิ่นที่อยู่) **เว้นแต่** คนต่างด้าวประสงค์จะขอรับหนังสือเดินทาง หรือเอกสารใช้แทนหนังสือเดินทางไปด้วย โดยให้เจ้าหน้าที่งานพิธีการเข้าเมืองระบุไว้ในบันทึกถ้อยคำ เป็นหลักฐานให้ชัดเจน
2. ให้คนต่างด้าว 1 ฉบับ เพื่อนำมาแสดงตนต่อเจ้าหน้าที่



กรณีหนังสือเดินทาง หรือ เอกสารใช้แทนหนังสือเดินทาง หรือ เอกสารเดินทางสำหรับคนต่างด้าว  
สูญหายต่างประเทศ แต่รายการสลักหลังแจ้งออก (ENDORSEMENT FOR RE-ENTRY PERMIT)  
ยังมีอายุใช้ได้และในกรณีใบสำคัญถิ่นที่อยู่ หรือ ใบแทนสำคัญถิ่นที่อยู่สูญหาย

งานขาเข้า ส่งตัวคนต่างด้าวพร้อมเอกสารที่เกี่ยวข้องมายังงานพิธีการเข้าเมือง

ตรวจสอบหนังสือเดินทาง/  
เอกสารใช้แทนหนังสือเดินทาง  
ของบุคคลต่างด้าว

แจ้งดำเนินการเปรียบเทียบปรับสายการบิน  
ตาม มาตรา 12(1) และมาตรา 70  
แห่ง พ.ร.บ.คนเข้าเมือง พ.ศ.2522

ทำหนังสือเดินทาง  
/เอกสารใช้แทนหนังสือเดินทางใหม่  
เข้ามาในราชอาณาจักร

เจ้าหน้าที่งานพิธีการเข้าเมือง ดำเนินการสอบปากคำคนต่างด้าวให้ปรากฏรายละเอียดข้อมูลบุคคล  
เหตุผลที่หนังสือเดินทาง หรือ เอกสารใช้แทนหนังสือเดินทาง หรือ เอกสารเดินทางสำหรับคนต่างด้าวสูญหาย

เจ้าหน้าที่ประทับตราขาเข้าและหมายเหตุ  
“ น้ดรายงานตัวภายใน 15 วัน ”

- ในหนังสือเดินทาง หรือ เอกสารใช้แทนหนังสือเดินทาง หรือเอกสารเดินทางสำหรับคนต่างด้าว
- ในใบสำคัญถิ่นที่อยู่ หรือ ใบแทนสำคัญถิ่นที่อยู่
- เมื่อดำเนินการประทับตราแล้วให้ยึดไว้

บันทึกข้อมูลในระบบ

ทำหนังสือน้ดรายงานตัว 2 ฉบับ

1. ส่งให้ กก.1 บก.ตม.1 หรือหน่วยงานที่ออกเล่มใบสำคัญถิ่นที่อยู่ หรือ ใบแทนใบสำคัญถิ่นที่อยู่ 1 ฉบับ พร้อมเอกสารที่ยึดไว้ (หนังสือเดินทาง หรือ เอกสารใช้แทนหนังสือเดินทาง หรือ เอกสารเดินทางสำหรับ คนต่างด้าว และใบสำคัญถิ่นที่อยู่ หรือใบแทนใบสำคัญถิ่นที่อยู่) **เว้นแต่** คนต่างด้าวประสงค์จะขอรับหนังสือเดินทางหรือเอกสารใช้แทนหนังสือเดินทางไปด้วย โดยให้เจ้าหน้าที่งานพิธีการเข้าเมืองระบุไว้ในบันทึกถ้อยคำ เป็นหลักฐานให้ชัดเจน
2. ให้คนต่างด้าว 1 ฉบับ เพื่อนำมาแสดงตนต่อเจ้าหน้าที่



กรณีรายการสลักหลังแจ้งออกไปราชอาณาจักรเพื่อกลับเข้ามาอีกหมดอายุ หรือ  
ไม่ได้ทำรายการสลักหลังแจ้งออกไปนอกราชอาณาจักร คนต่างด้าวประสงค์จะขอมีถิ่นที่อยู่  
ในราชอาณาจักร ตามเดิม ตามมาตรา ๕๑ แห่ง พ.ร.บ.คนเข้าเมือง พ.ศ.๒๕๒๒

งานขาเข้า ส่งตัวคนต่างด้าวพร้อมเอกสารที่เกี่ยวข้องมายังงานพิธีการเข้าเมือง

เจ้าหน้าที่งานพิธีการเข้าเมือง ดำเนินการสอบปากคำคนต่างด้าวให้ปรากฏรายละเอียด  
ข้อมูลบุคคล เหตุผลที่กลับมาเกินอายุสลักหลังฯ หรือไม่ได้ขอรับการสลักหลังฯ

คนต่างด้าว**ไม่ได้รับการตรวจลงตรา**เข้า

ดำเนินการผลักดันคนต่างด้าว  
ตามมาตรา 12

แจ้งคนต่างด้าวให้ขอรับการตรวจลงตรา  
ก่อนเข้าราชอาณาจักรในครั้งต่อไป

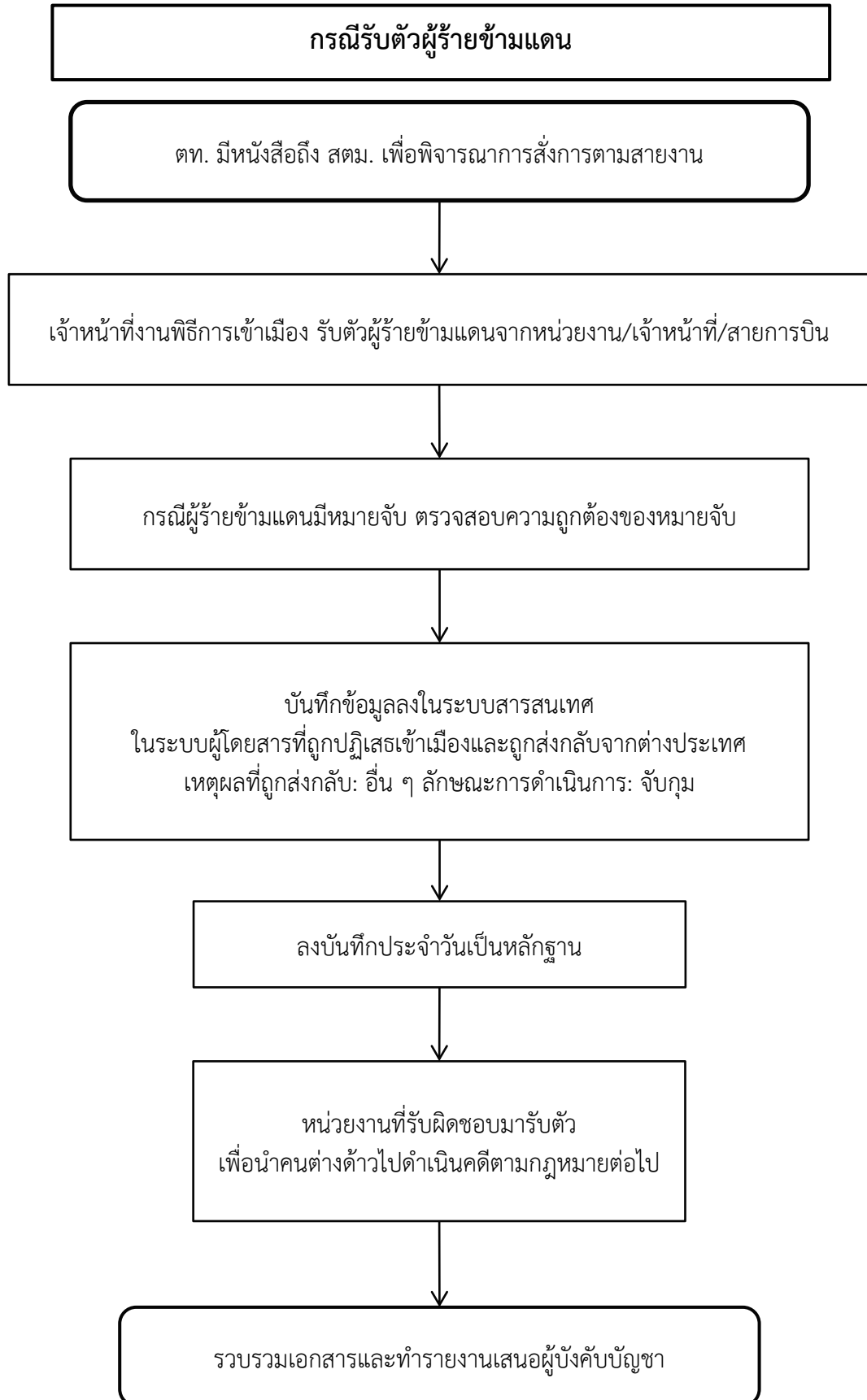
คนต่างด้าว**ขอรับการตรวจลงตรา/  
ได้รับการยกเว้นการตรวจลงตรา**เข้ามา

ตรวจอนุญาตตามสิทธิ์/ประเภทการตรวจลงตรา และหมายเหตุ  
“ นัทรายงานตัวภายใน 15 วัน เดิมเป็นคนภายใน  
มีความประสงค์จะขอมีถิ่นที่อยู่ในราชอาณาจักรตามเดิม  
ตามมาตรา 51 แห่ง พ.ร.บ.คนเข้าเมือง พ.ศ.2522 ”

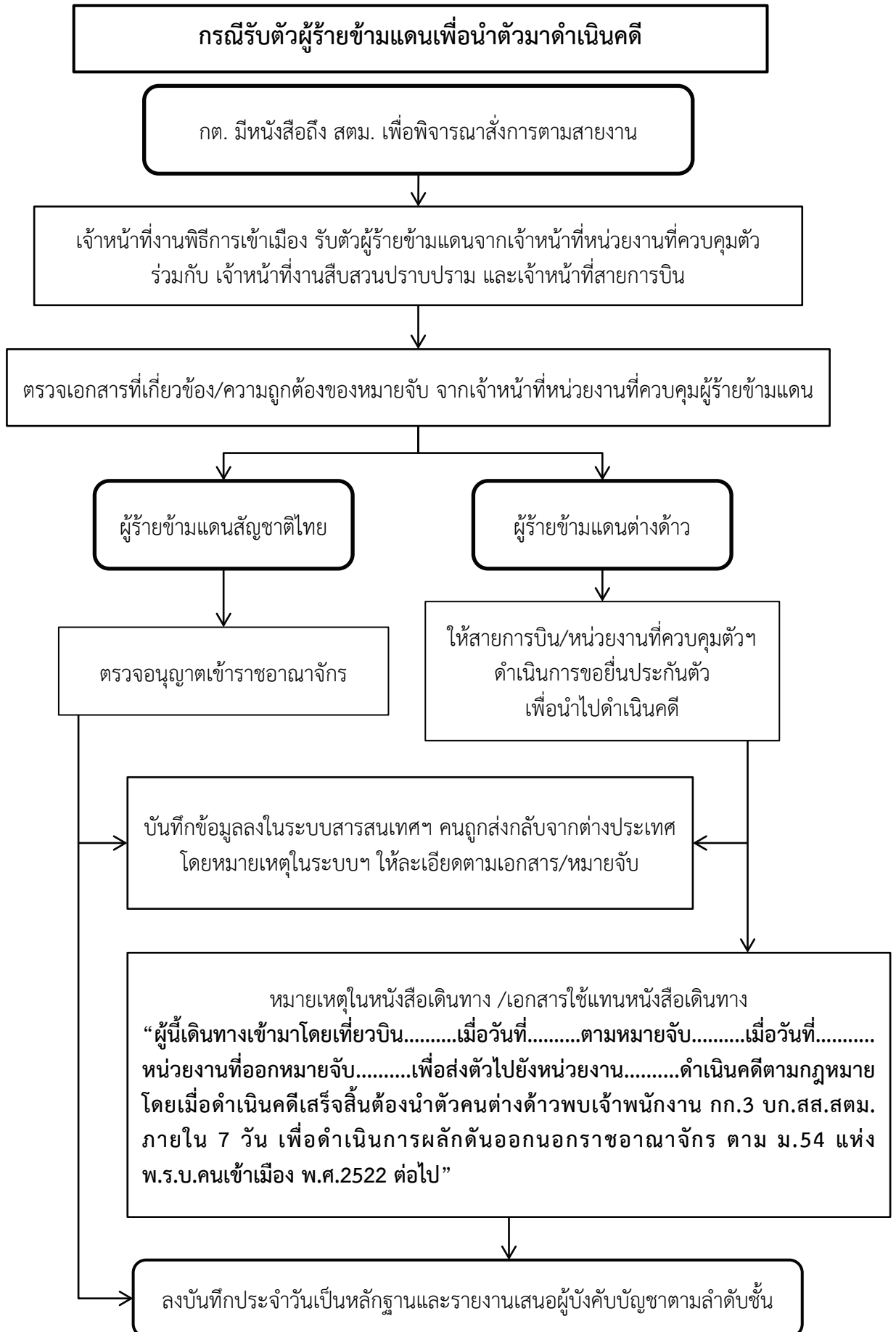
บันทึกข้อมูลในระบบ

ทำหนังสือนัทรายงานตัว 2 ฉบับ

1. ส่งให้ กก.1 บก.ตม.1 หรือ หน่วยงานที่ออกเล่มใบสำคัญถิ่นที่อยู่  
หรือ ใบแทนใบสำคัญถิ่นที่อยู่ 1 ฉบับ พร้อมเอกสารที่ยึดไว้  
(ถิ่นที่อยู่ หรือใบแทนใบสำคัญถิ่นที่อยู่)
2. ให้คนต่างด้าว 1 ฉบับ เพื่อนำมาแสดงตนต่อเจ้าหน้าที่









## กรณีเหตุระบบสารสนเทศขัดข้อง

ระบบสารสนเทศ ตม.(Biometrics) เกิดความเสียหายทั้งหมด ไม่สามารถใช้งานแบบเชื่อมต่อได้

COMPUTER DOWN

งานผลักดันบุคคลต้องห้าม กรณีปฏิเสธเข้าเมืองทันที

เจ้าหน้าที่งานพิธีการเข้าเมือง รับตัวบุคคลต้องห้ามจากงานขาเข้า  
งานตรวจลงตรา หรืองานสืบสวนปราบปราม

สว.ประจำผลัด รายงาน รอง ผกก.CEO และ ผกก.ตามลำดับชั้น

ธุรการประจำผลัด  
ลงบันทึกประจำวัน

แจ้งเจ้าหน้าที่เทคโนโลยี

บันทึกข้อมูลด้วยระบบ Manual และประทับตราต้องห้าม  
ในหนังสือเดินทาง พร้อมวงเล็บ (CD) ใต้ตราประทับ

แจ้งสายการบินรับตัวบุคคลต้องห้ามไปส่งขึ้นเครื่อง  
เพื่อเดินทางกลับออกไปนอกราชอาณาจักร

เมื่อระบบใช้งานได้ปกติ ให้บันทึกข้อมูลผู้โดยสารลงในระบบตรวจ  
ผู้โดยสารต้องห้ามผลักดันทันที ย้อนหลัง



**กรณีเหตุระบบสารสนเทศขัดข้อง**

ระบบสารสนเทศ ตม.(Biometrics) เกิดความเสียหายทั้งหมด ไม่สามารถใช้งานแบบเชื่อมต่อได้

COMPUTER DOWN

งานผลักดันบุคคลต้องห้าม ตามคำสั่งของเจ้าหน้าที่ ตม.ส่วนกลางและส่วนภูมิภาค

เจ้าหน้าที่งานพิธีการเข้าเมือง รับตัวบุคคลต้องห้ามจากเจ้าหน้าที่ ตม. ส่วนกลางและส่วนภูมิภาค ที่ผ่านการเช็คอินแล้ว

สว.ประจำผลัด รายงาน รอง ผกก.CEO และ ผกก.ตามลำดับชั้น

ธุรการประจำผลัด  
ลงบันทึกประจำวัน

แจ้งเจ้าหน้าที่เทคโนโลยี

บันทึกข้อมูลด้วยระบบ Manual และประทับตราขาออก  
ในหนังสือเดินทาง พร้อมเขียนวงเล็บ (CD) ได้ตราประทับ

เจ้าหน้าที่งานพิธีการเข้าเมือง นำตัวบุคคลต้องห้ามไปขึ้น  
เครื่องบิน ณ ประตูทางออกขึ้นเครื่อง (GATE)

เมื่อระบบใช้งานได้ปกติ ให้บันทึกข้อมูลผู้โดยสารลงในระบบตรวจ  
ผู้โดยสารต้องห้ามผลักดัน ย้อนหลัง

ส่งบันทึกส่งตรวจกลับคืนด้าน ตม.ส่วนกลาง และส่วนภูมิภาค



### กรณีเหตุระบบสารสนเทศขัดข้อง

ระบบสารสนเทศ ตม.(Biometrics) เกิดความเสียหายบางส่วน แต่ยังสามารถใช้งานได้ปกติ

งานหลักต้นบุคคลต้องห้าม กรณีปฏิเสธเข้าเมืองทันที

เจ้าหน้าที่งานพิธีการเข้าเมือง รับตัวบุคคลต้องห้ามจากงานขาเข้า  
งานตรวจลงตรา หรืองานสืบสวนปราบปราม

สว.ประจำพลัด รายงาน รอง ผกก.CEO และ ผกก.ตามลำดับชั้น

บันทึกข้อมูลผู้โดยสารลงในระบบตรวจผู้โดยสารต้องห้ามหลักต้นทันที  
และประทับตราต้องห้ามในหนังสือเดินทาง

แจ้งสายการบินรับตัวบุคคลต้องห้ามไปส่งขึ้นเครื่อง  
เพื่อเดินทางกลับออกไปนอกราชอาณาจักร



### กรณีเหตุระบบสารสนเทศขัดข้อง

ระบบสารสนเทศ ตม.(Biometrics) เกิดความเสียหายบางส่วน แต่ยังสามารถใช้งานได้ปกติ

งานผลักดันบุคคลต้องห้าม ตามคำสั่งของเจ้าหน้าที่ ตม.ส่วนกลางและส่วนภูมิภาค

เจ้าหน้าที่งานพิธีการเข้าเมือง รับตัวบุคคลต้องห้ามจากเจ้าหน้าที่ ตม. ส่วนกลางและส่วนภูมิภาค ที่ผ่านการเช็คอินแล้ว

สว.ประจำพลัด รายงาน รอง ผกก.CEO และ ผกก.ตามลำดับชั้น

บันทึกข้อมูลผู้โดยสารลงในระบบตรวจผู้โดยสารต้องห้ามผลักดัน และประทับตราออกในหนังสือเดินทาง

เจ้าหน้าที่งานพิธีการเข้าเมือง นำตัวบุคคลต้องห้ามไปขึ้น เครื่องบิน ณ ประตูทางออกขึ้นเครื่อง (GATE)

ส่งบันทึกส่งตรวจกลับคืนด้าน ตม.ส่วนกลาง และส่วนภูมิภาค



## กรณีเหตุระบบสารสนเทศขัดข้อง

ระบบสารสนเทศ ตม.(Biometrics) เกิดความเสียหายทั้งหมด แต่ใช้งานแบบไม่เชื่อมต่อได้  
(Offline)

งานผลักดันบุคคลต้องห้าม กรณีปฏิเสธเข้าเมืองทันที

เจ้าหน้าที่งานพิธีการเข้าเมือง รับตัวบุคคลต้องห้ามจากงานขาเข้า  
งานตรวจลงตรา หรืองานสืบสวนปราบปราม

สว.ประจำผลัด รายงาน รอง ผกก.CEO และ ผกก.ตามลำดับชั้น

ธุรการประจำผลัด  
ลงบันทึกประจำวัน

แจ้งเจ้าหน้าที่เทคโนโลยี

บันทึกข้อมูลด้วยระบบ Manual และประทับตราต้องห้าม  
ในหนังสือเดินทาง พร้อมวงเล็บ (Offline) ได้ตราประทับ

แจ้งสายการบินรับตัวบุคคลต้องห้ามไปส่งขึ้นเครื่อง  
เพื่อเดินทางกลับออกไปนอกราชอาณาจักร

เมื่อระบบใช้งานได้ปกติ ให้บันทึกข้อมูลผู้โดยสารลงในระบบตรวจ  
ผู้โดยสารต้องห้ามผลักดันทันที ย้อนหลัง



## กรณีเหตุระบบสารสนเทศขัดข้อง

ระบบสารสนเทศ ตม.(Biometrics) เกิดความเสียหายทั้งหมด แต่ใช้งานแบบไม่เชื่อมต่อได้  
(Offline)

งานผลักดันบุคคลต้องห้าม ตามคำสั่งของเจ้าหน้าที่ ตม.ส่วนกลางและส่วนภูมิภาค

เจ้าหน้าที่งานพิธีการเข้าเมือง รับตัวบุคคลต้องห้ามจากเจ้าหน้าที่ ตม.  
ส่วนกลางและส่วนภูมิภาค ที่ผ่านการเช็คอินแล้ว

สว.ประจำผลัด รายงาน รอง ผกก.CEO และ ผกก.ตามลำดับชั้น

ธุรการประจำผลัด  
ลงบันทึกประจำวัน

แจ้งเจ้าหน้าที่เทคโนโลยี

บันทึกข้อมูลด้วยระบบ Manual และประทับตราขาออก  
ในหนังสือเดินทาง พร้อมเขียนวงเล็บ (Offline) ใต้ตราประทับ

เจ้าหน้าที่งานพิธีการเข้าเมือง นำตัวบุคคลต้องห้ามไปขึ้น  
เครื่องบิน ณ ประตูทางออกขึ้นเครื่อง (GATE)

เมื่อระบบใช้งานได้ปกติ ให้บันทึกข้อมูลผู้โดยสารลงในระบบตรวจ  
ผู้โดยสารต้องห้ามผลักดัน ย้อนหลัง

ส่งบันทึกส่งตรวจกลับคืนด้าน ตม.ส่วนกลาง และส่วนภูมิภาค

