



เอกสารมาตรฐานการปฏิบัติงาน
ตรวจคนเข้าเมืองทางอากาศ
(STANDARD OPERATION PROCEDURES)

ครั้งที่ ๑/๒๕๖๖

จัดทำโดย

ด่านตรวจคนเข้าเมืองท่าอากาศยานกรุงเทพ

กองบังคับการตรวจคนเข้าเมือง ๒



การตรวจบุคคลและพาหนะงานขาเข้า

ขั้นตอนการปฏิบัติ

ตรวจสอบความสมบูรณ์ของหนังสือเดินทาง
วันหมดอายุ และบัตรโดยสาร (Boarding Pass)



ตรวจสอบว่าเป็นบุคคลเดียวกัน
กับหนังสือเดินทางหรือไม่



บันทึกข้อมูล เพื่อตรวจสอบเป้าหมาย
บัญชีเฝ้าดู หมายจับ
และบันทึกข้อมูลเดินทางเข้าราชอาณาจักร



ประทับตราอนุญาตในหนังสือเดินทาง



คืนหนังสือเดินทาง

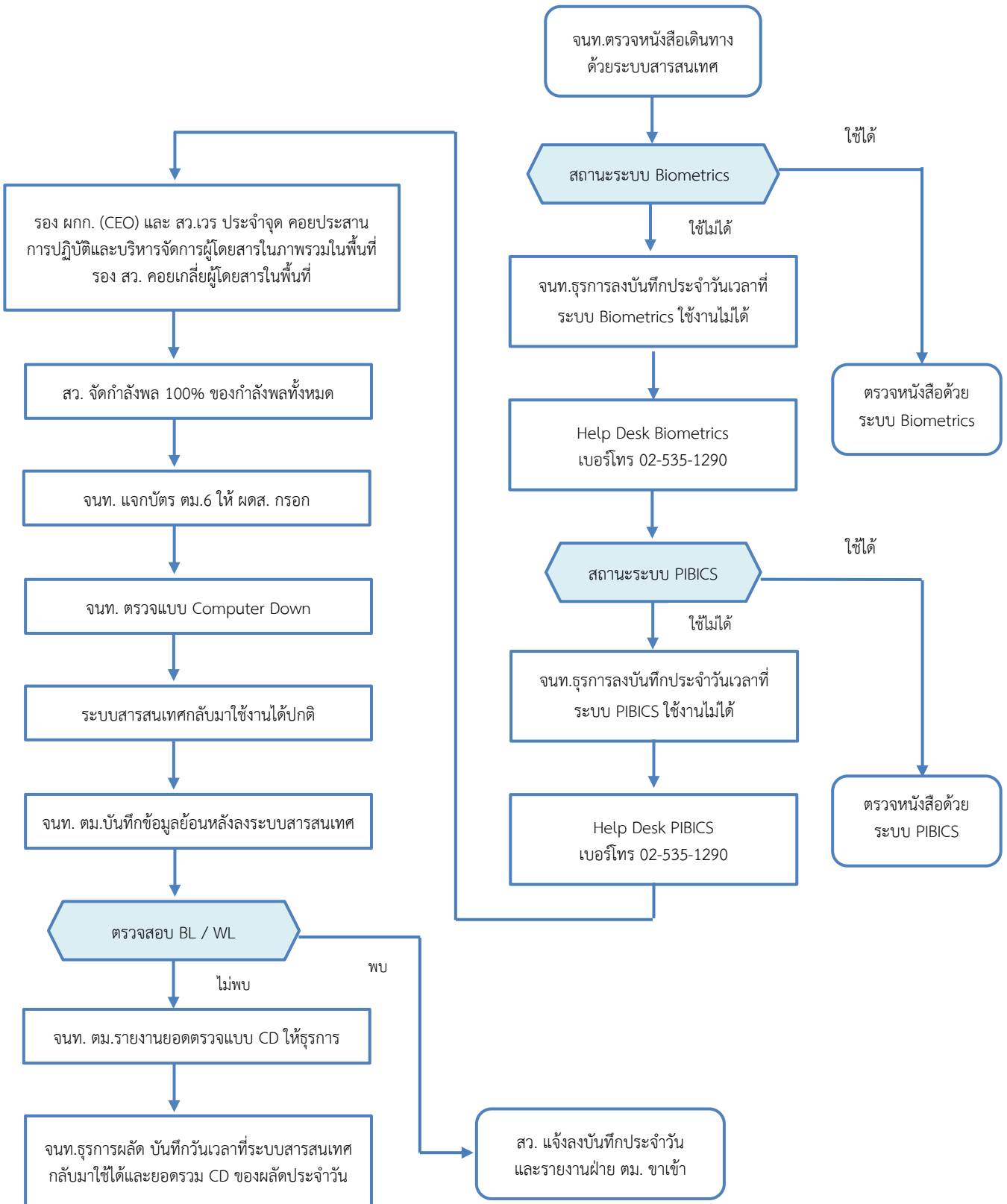
กฎหมายและระเบียบที่เกี่ยวข้อง

- พ.ร.บ.คนเข้าเมือง พ.ศ.๒๕๒๒
ม.๑๒ และ ม.๑๘
- กฎกระทรวง ฉบับที่ ๒๘ (๒๕๔๗)
- ระเบียบฯไม่เกี่ยวกับคดี ลักษณะที่ ๓๔

หมายเหตุ กรณีตรวจพบเป็นบุคคลตามบัญชีเฝ้าดู มีหมายศาลหรือหมายจับ ให้ติดต่อหน่วยงานที่เกี่ยวข้องและดำเนินการตามขั้นตอนในส่วนที่เกี่ยวข้องต่อไป



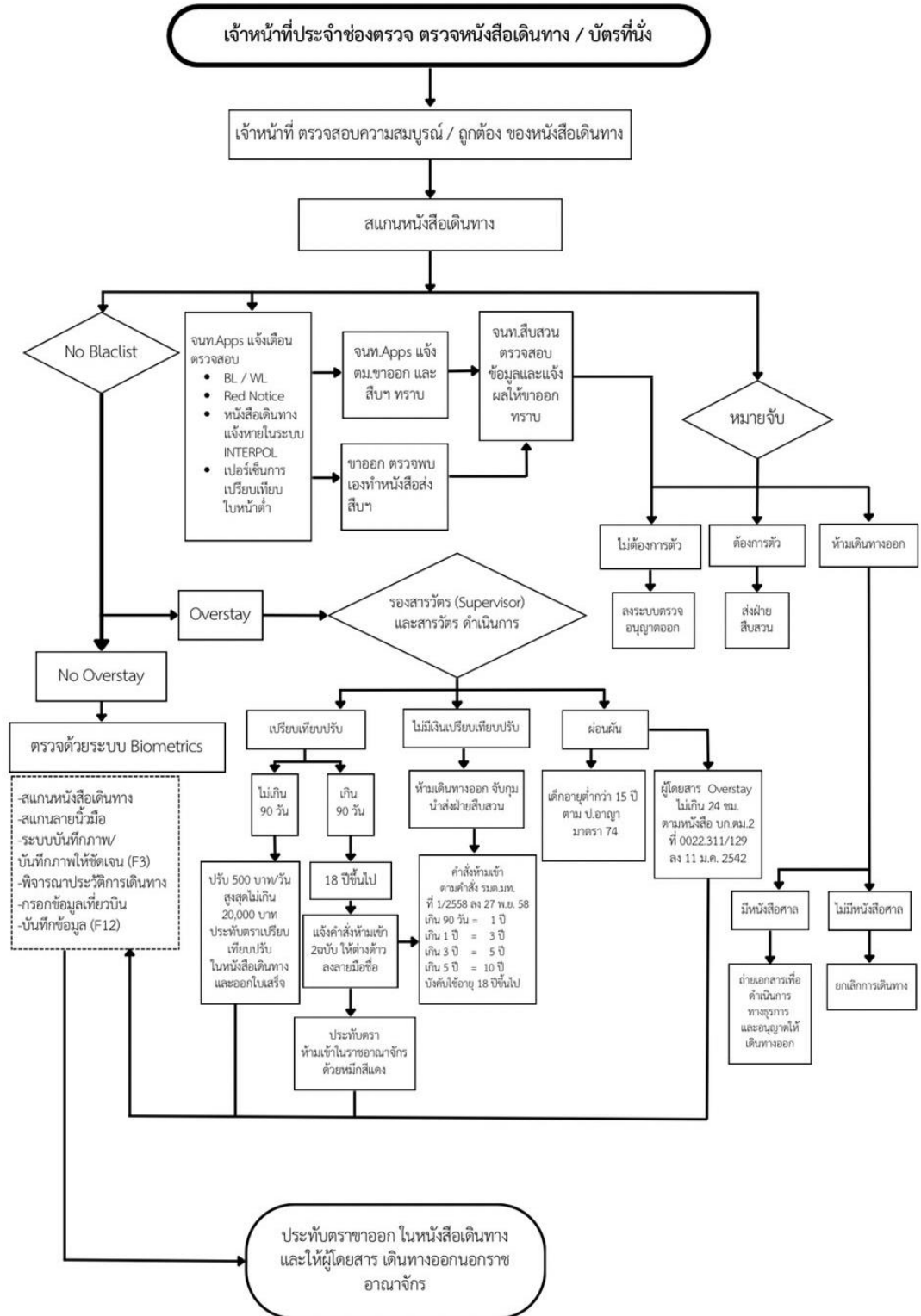
กรณีเหตุระบบสารสนเทศขัดข้อง (Computer Down)



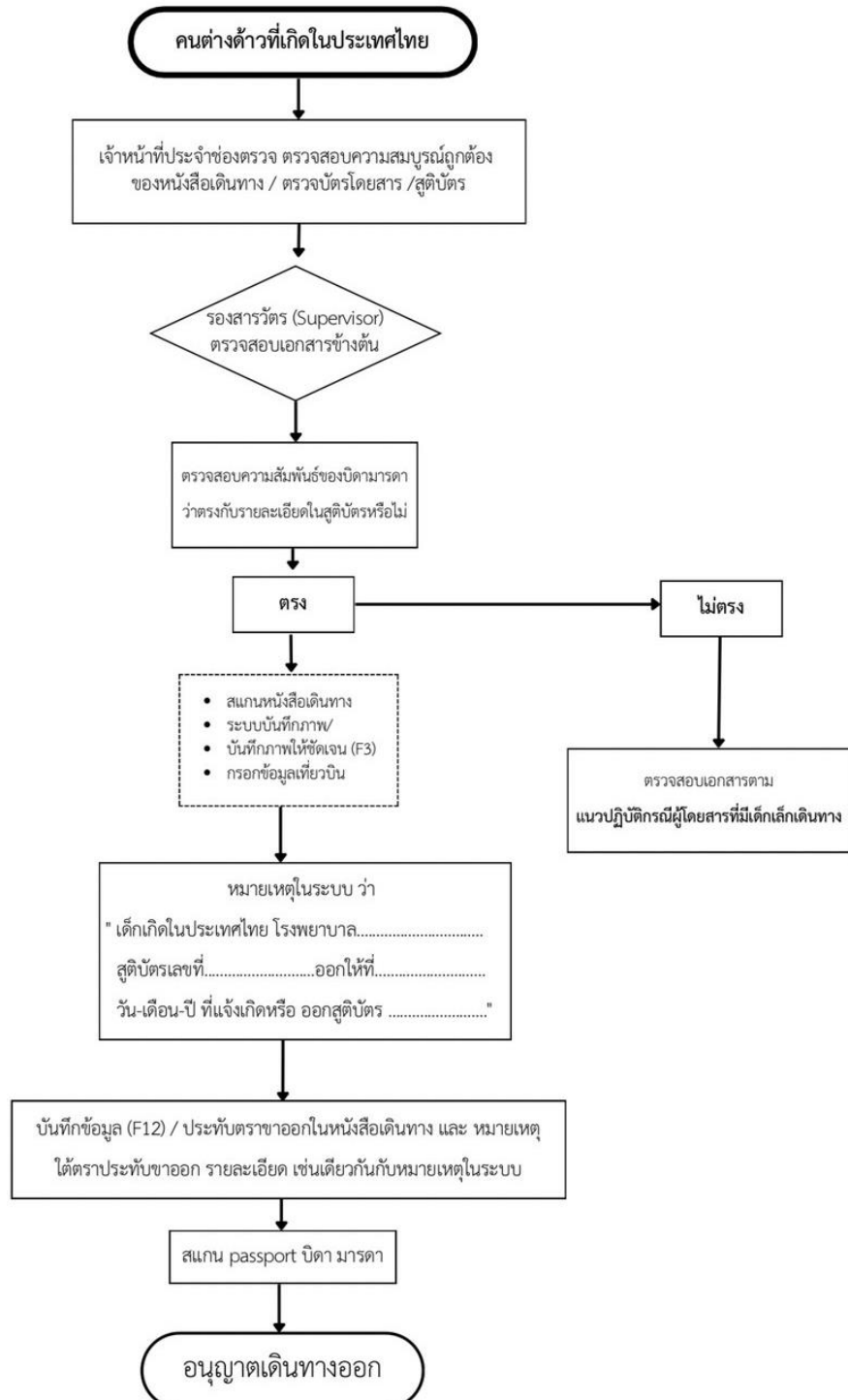


การตรวจบุคคลและพาหนะงานขาออก

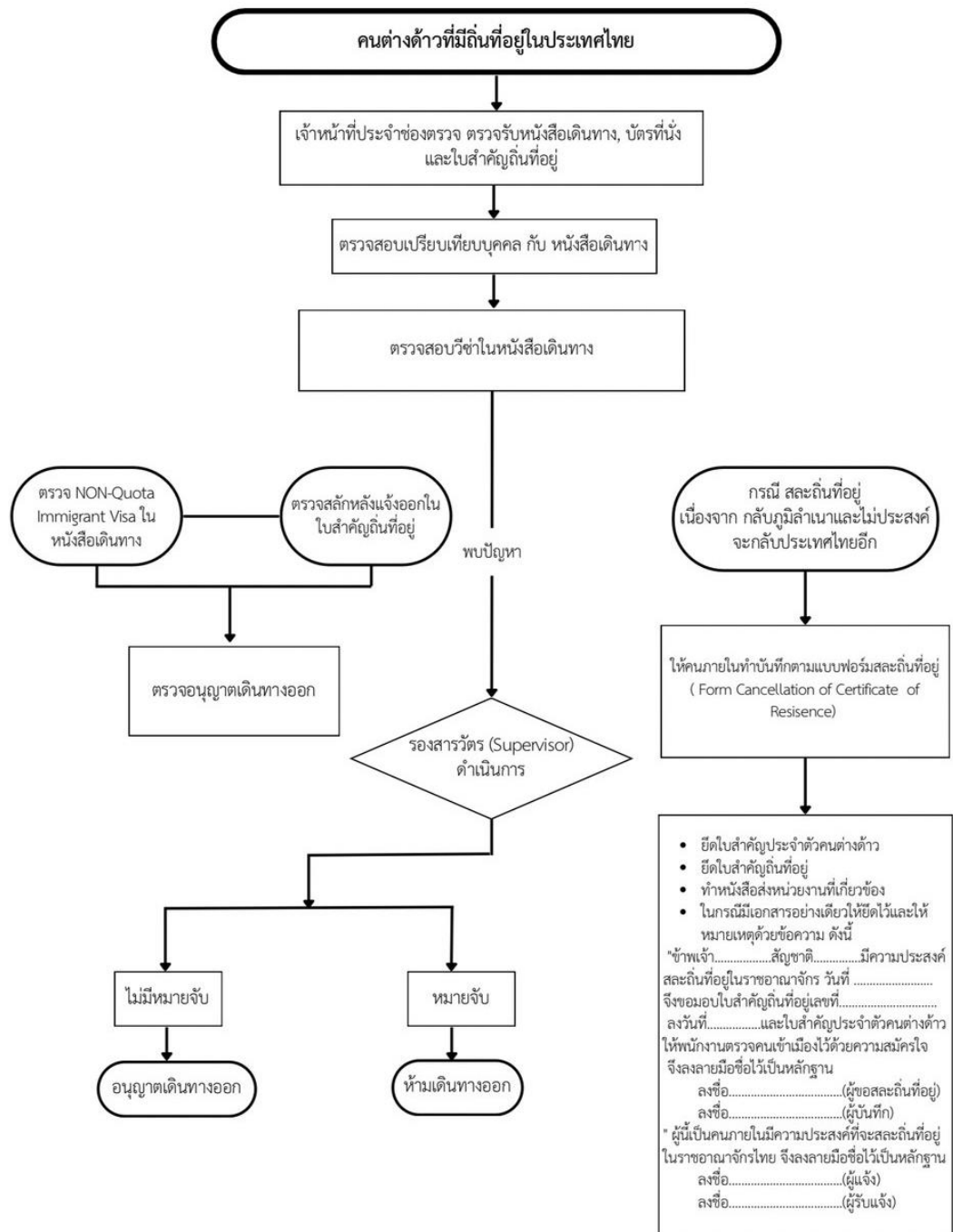
๑. ขั้นตอนการตรวจหนังสือเดินทางขาออก



๒. การตรวจคนต่างด้าวที่เกิดในประเทศไทย

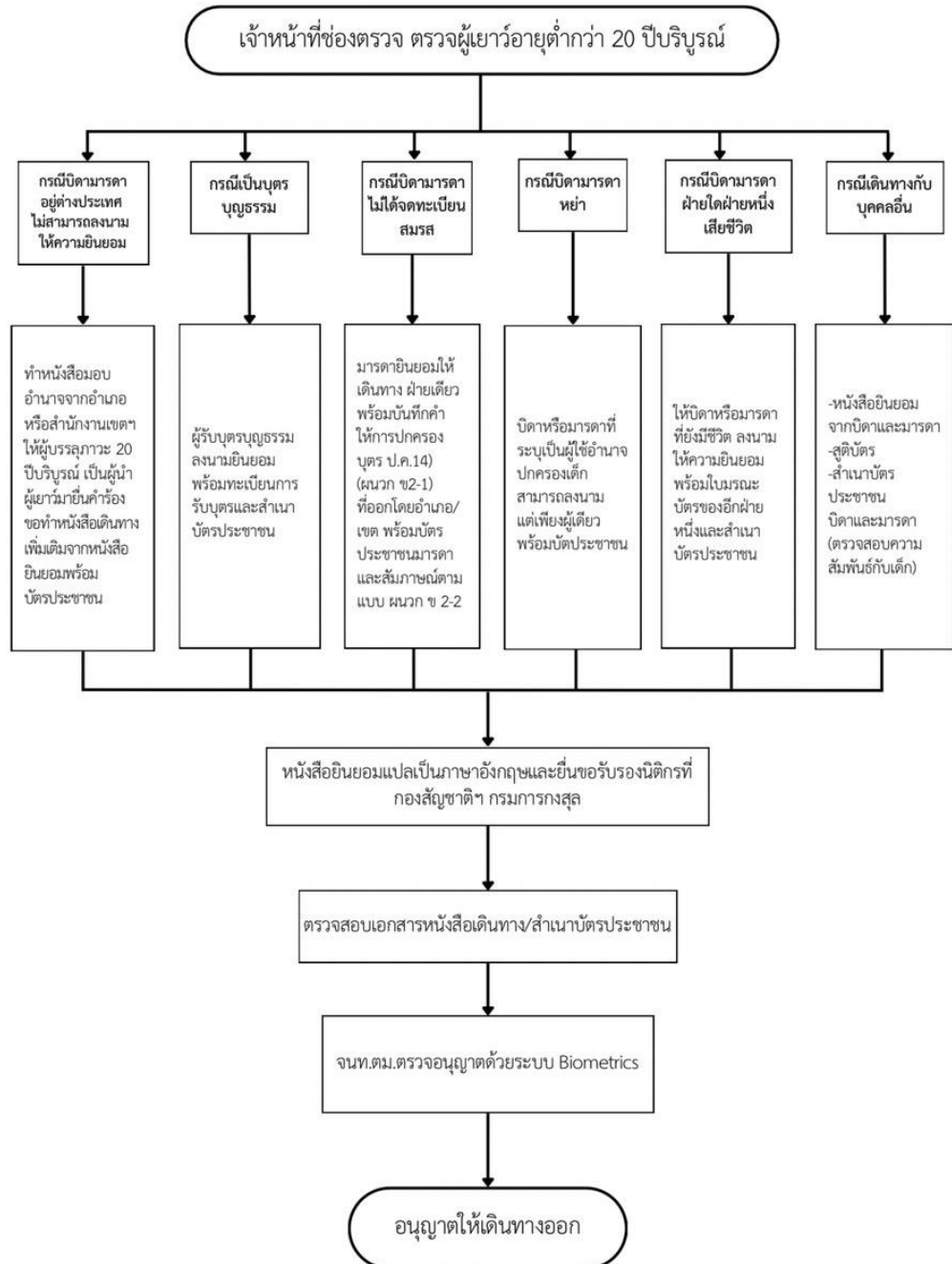


๓. การตรวจคนต่างด้าวที่มีถิ่นที่อยู่ในราชอาณาจักร (คนภายใน)



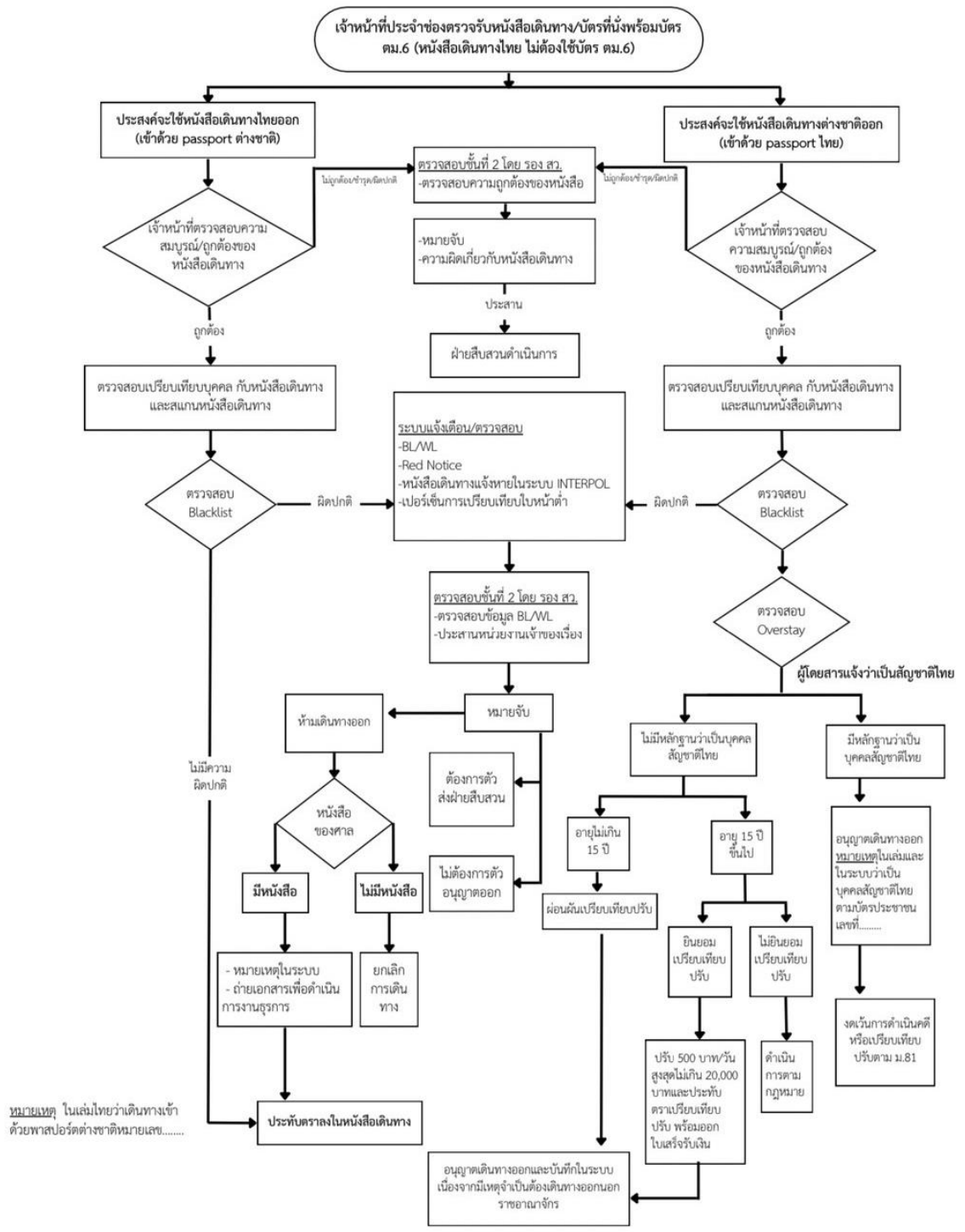
หมายเหตุ : เมื่อทำการสลักหลังแล้วคนภายในสามารถเดินทางเข้า-ออก ได้ในระยะเวลา 1 ปี โดยไม่จำกัดจำนวนครั้ง แต่ทั้งนี้จะต้องสอดคล้องกับ Non-Quota Immigrant Visa ว่าได้ขอ Single หรือ Multiple และอายุวีซ่าเป็นสำคัญ

๔. แนวปฏิบัติกรณีผู้โดยสารที่มีเด็กเล็กเดินทาง





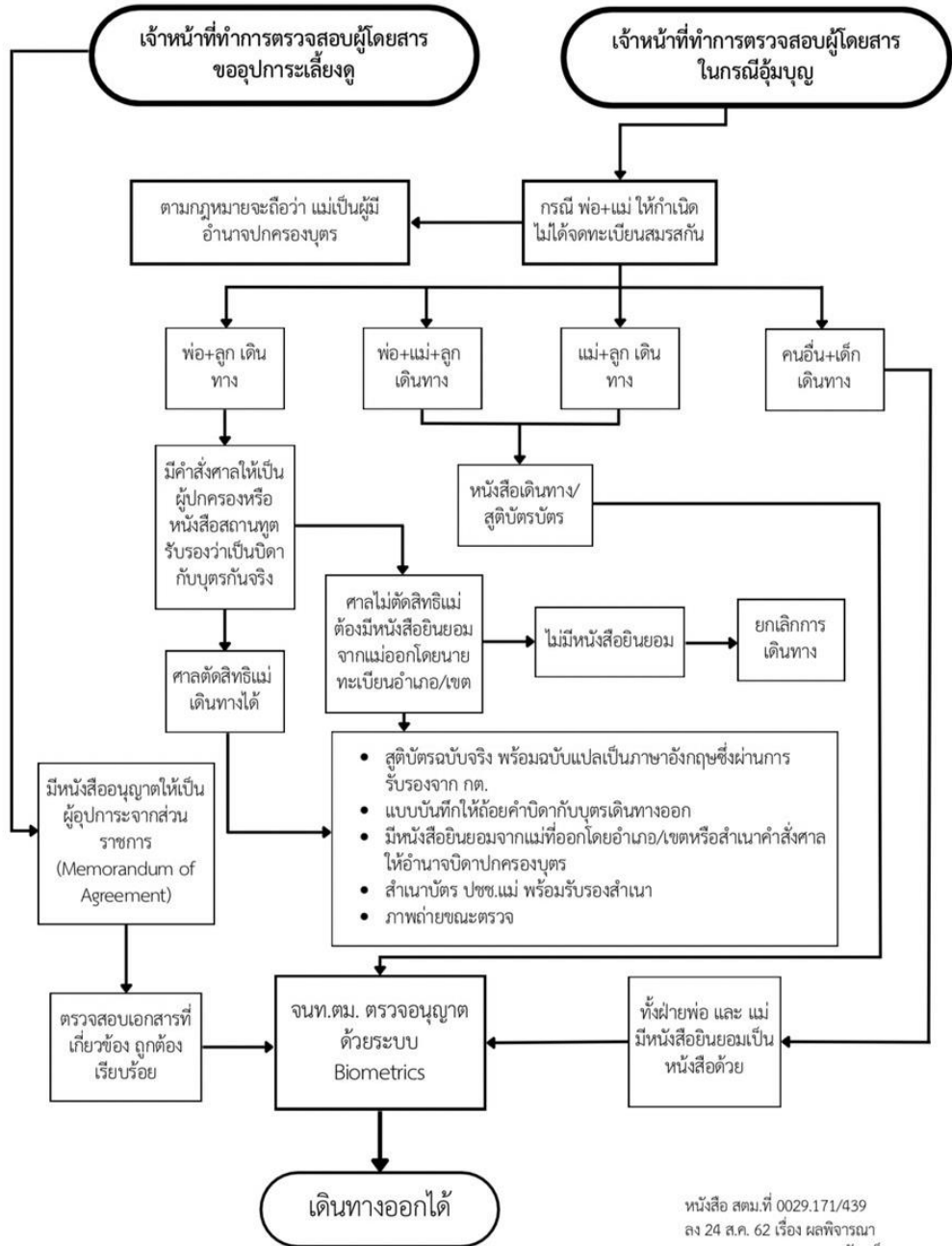
๕. การตรวจผู้โดยสารคนไทยที่มีหนังสือเดินทาง ๒ เล่ม ๒ สัญชาติขึ้นไป



หมายเหตุ : กรณีเดินทางเข้าโดยใช้หนังสือเดินทางต่างประเทศ ยินดีขออนุญาตอยู่ต่อโดยมีเอกสารหลักฐานยืนยันตัวตนเป็นผู้สัญชาติไทย เจ้าหน้าที่ ตม. จะมีการบันทึกหมายเหตุในหนังสือเดินทางว่า "คนไทย" และระบุหมายเลขบัตรประชาชน โดยไม่ต้องดำเนินการระบบการขึ้นตอน การขอยุติต่อในราชอาณาจักรเป็นการชั่วคราว
 **เมื่อผู้โดยสารเดินทางออกนอกราชอาณาจักร ประสงค์จะใช้หนังสือเดินทางต่างชาติ จึ่งถือว่าเมื่อเอกสารยืนยันตัวตนแล้ว ให้ดำเนินการตาม ขั้นตอนข้างต้น



๖. ขั้นตอนปฏิบัติผู้โดยสารกรณีอุ้มบุญหรือขออุปการะเลี้ยงดู

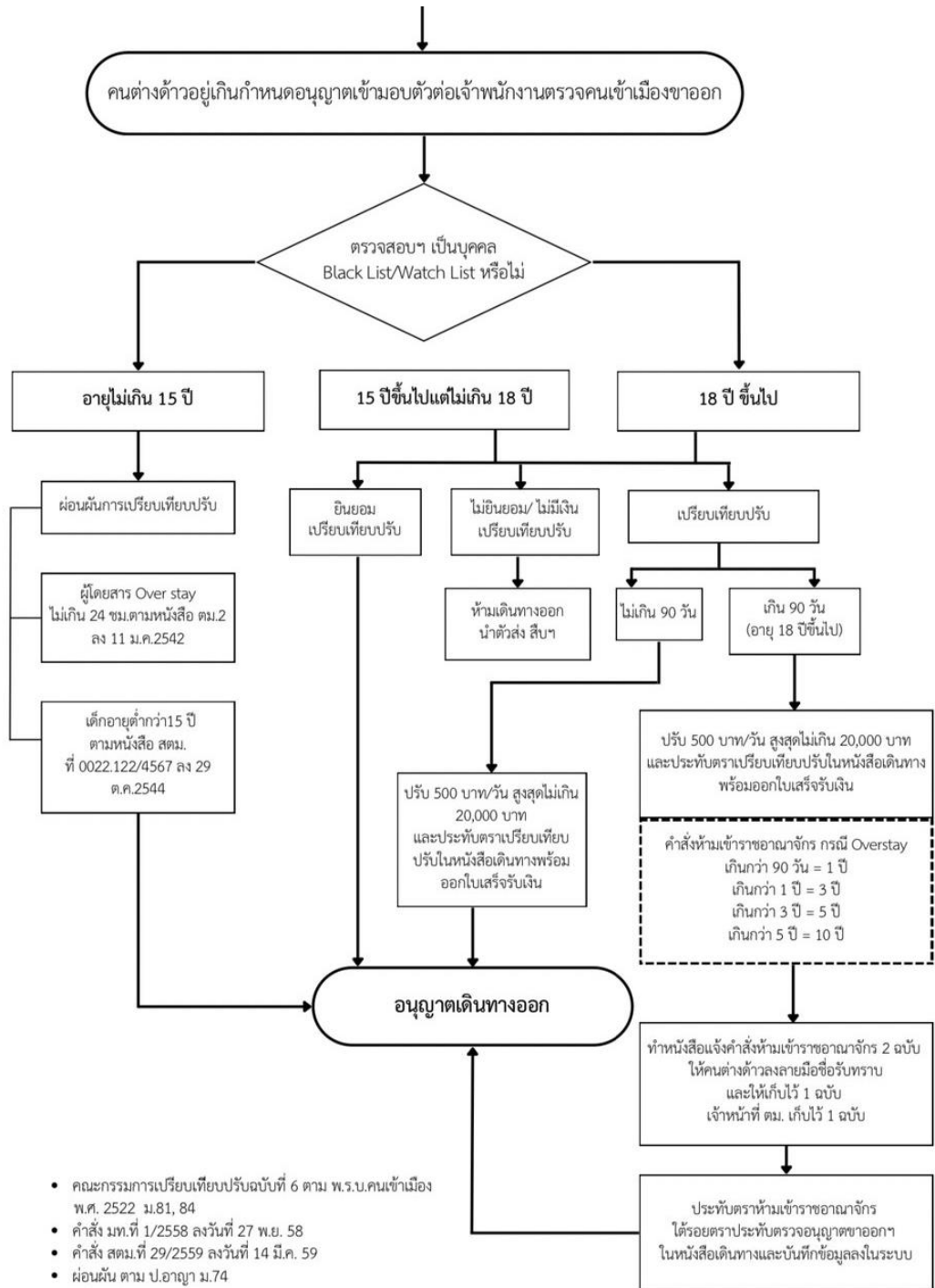


หมายเหตุ : รายงานการตรวจพบบุคคลที่เดินทางออกกับเด็กโดยไม่มีมารดาพร้อมเดินทาง ตามหนังสือ สตม.ด่วนที่สุด ที่ 0029.161/ว1538 ลง 25 เม.ย.66

หนังสือ สตม.ที่ 0029.171/439
ลง 24 ส.ค. 62 เรื่อง ผลพิจารณา
แนวทางการออกนอกราชอาณาจักรเด็ก
ซึ่งเกิดจากการอุ้มบุญของชาวต่างชาติ



๗. ขั้นตอนการดำเนินการ Overstay

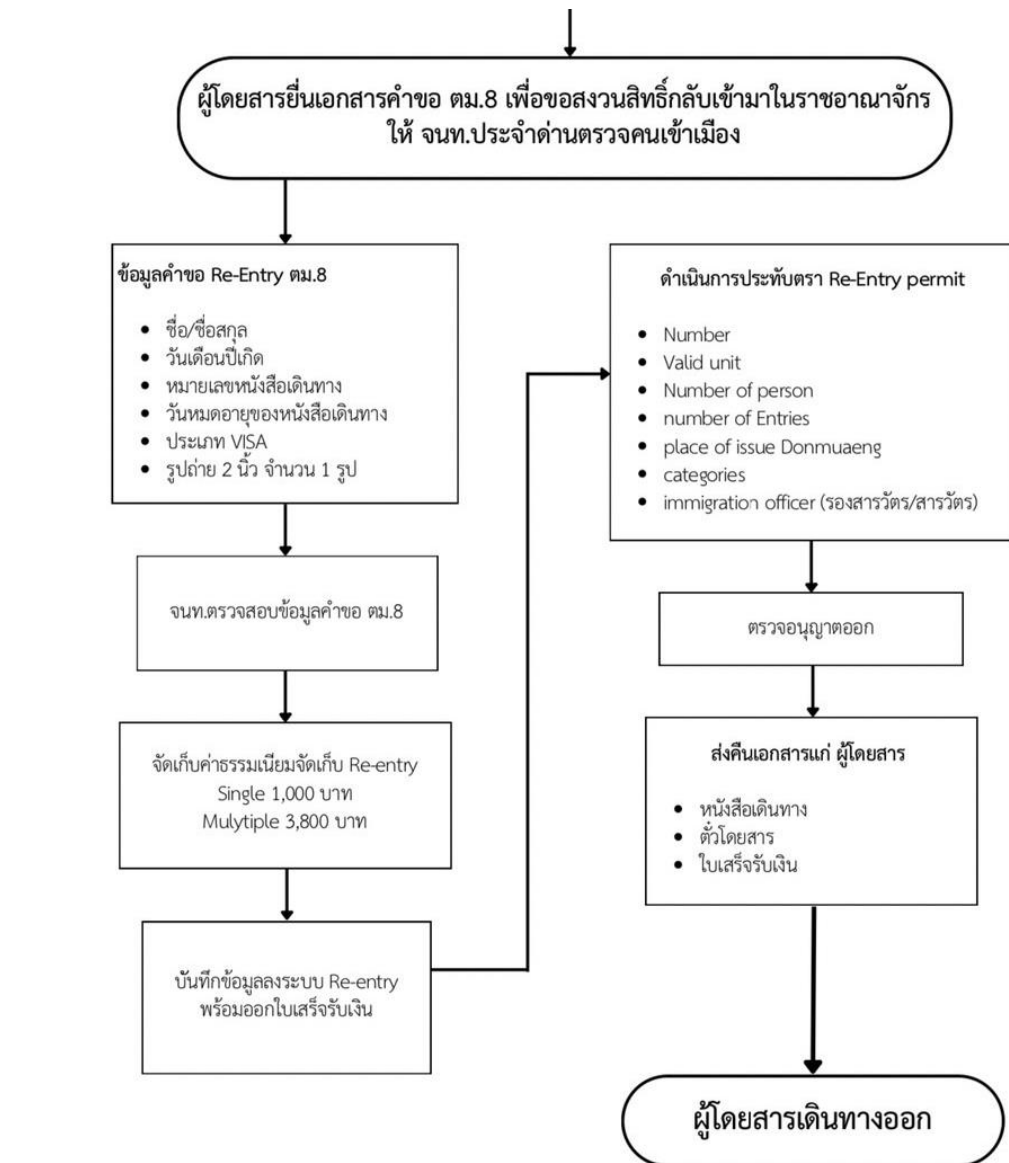


- คณะกรรมการเปรียบเทียบปรับครั้งที่ 6 ตาม พ.ร.บ.คนเข้าเมือง พ.ศ. 2522 ม.81, 84
- คำสั่ง มท.ที่ 1/2558 ลงวันที่ 27 พ.ย. 58
- คำสั่ง สตม.ที่ 29/2559 ลงวันที่ 14 มี.ค. 59
- ผ่อนผัน ตาม ป.อาญา ม.74

หมายเหตุ : กรณีจับกุม

- อายุเกินกำหนดอนุญาต ไม่เกิน 1 ปี ห้ามเข้าราชอาณาจักร 5 ปีนับแต่วันออกเดินทาง
- อายุเกินกำหนดอนุญาต เกินกว่า 1 ปี ห้ามเข้าราชอาณาจักร 10 ปี นับแต่วันออกเดินทาง

๘. ขั้นตอนการดำเนินการขอ Re-Entry permit



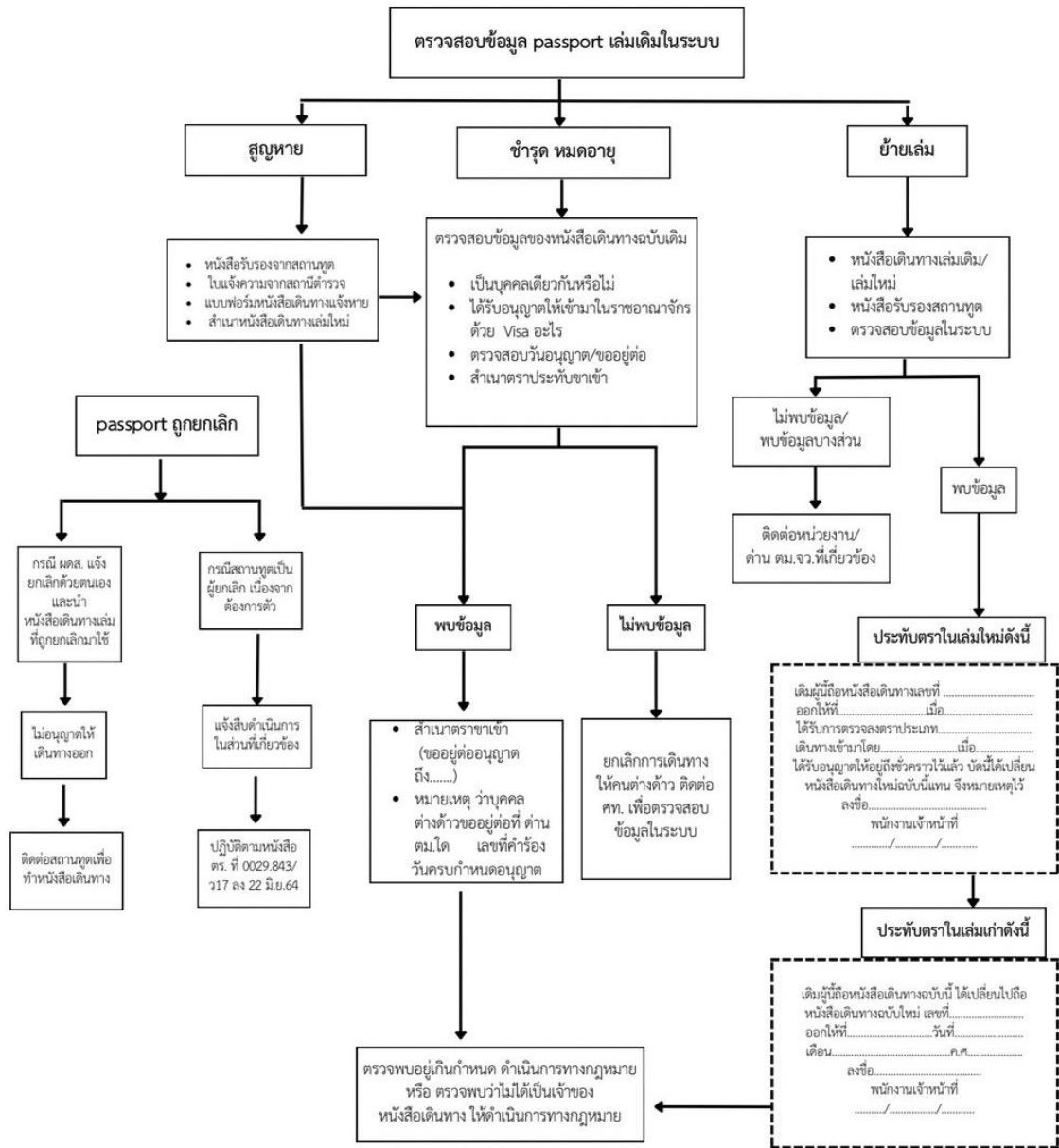


๙. คนต่างด้าวได้รับอนุญาตไม่ตรงตามประเภทการตรวจลงตราหรือยกเว้นการตรวจลงตรา เป็นเหตุให้คนต่างด้าวอยู่เกินกำหนด (คำสั่ง สตม.ที่ ๗๙/๒๕๕๗ ลง ๑ เม.ย.๒๕๕๗)





๑๐. แนวทางปฏิบัติกรณีหนังสือเดินทางสูญหาย ขำรุด หมดอายุ

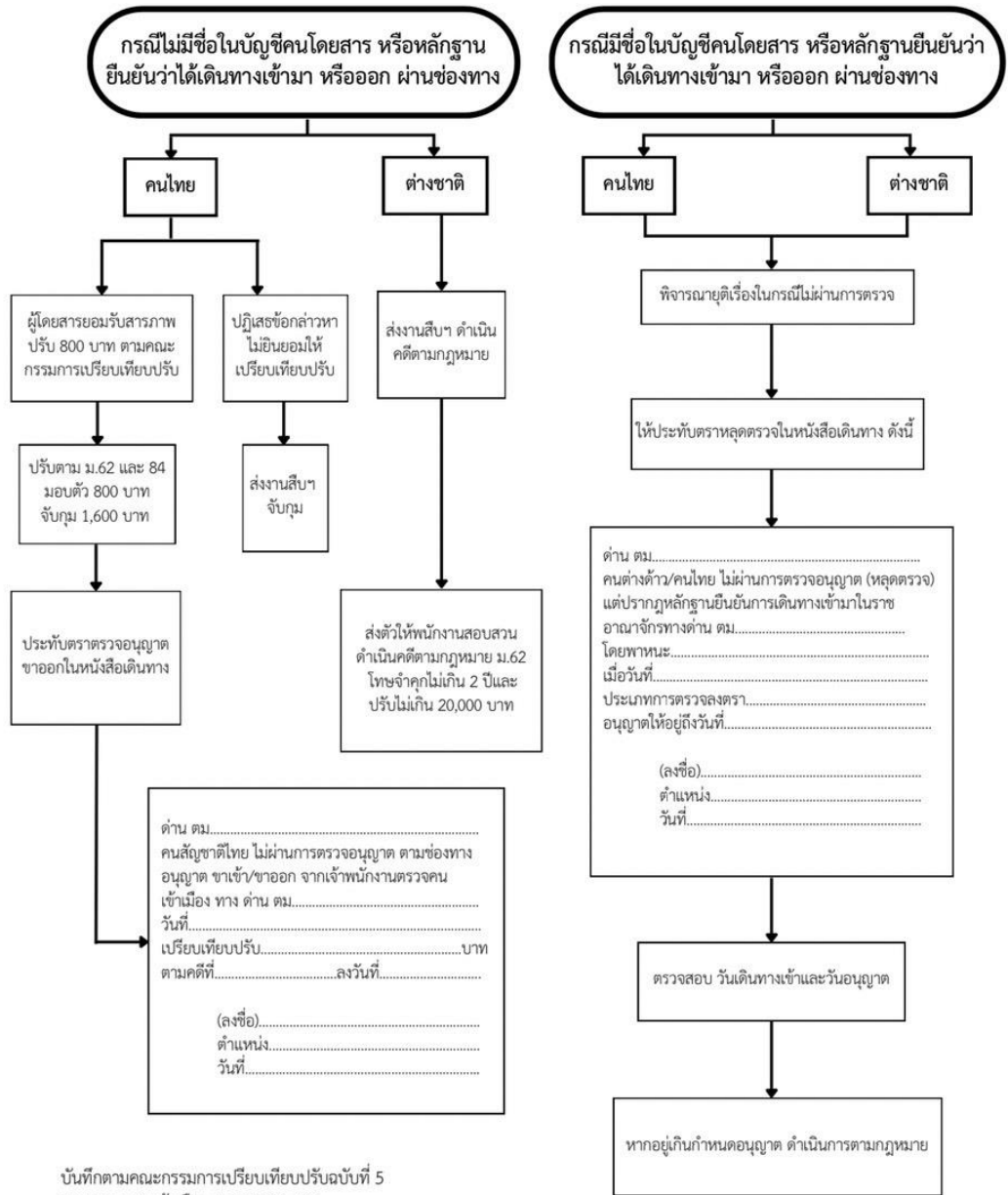


หมายเหตุ

1. กรณีผู้โดยสารแจ้ง Passport หาย หากมีการแจ้งเตือน Interpol ตรวจพบคนต่างตัวนำหนังสือเดินทางที่ถูกยกเลิกเล่มมาใช้เดินทางออก ไม่อนุญาตให้เดินทางออก ให้ติดต่อสถานทูต
2. กรณีสถานทูตเป็นผู้ยกเลิกเนื่องจากต้องการตัว ให้ถือปฏิบัติตามหนังสือ ตร.ที่ 0029.843/ว17 ลง 22 มี.ย.64



๑๑. บุคคลเดินทางเข้า-ออก ราชอาณาจักรไม่ผ่านช่องทางอนุญาตไม่ผ่านการตรวจของเจ้าหน้าที่(ม.๑๑) ไม่ผ่านการตรวจอนุญาต ไม่ยื่นรายการตามแบบที่กำหนดในกฎกระทรวง (ม.๑๘)

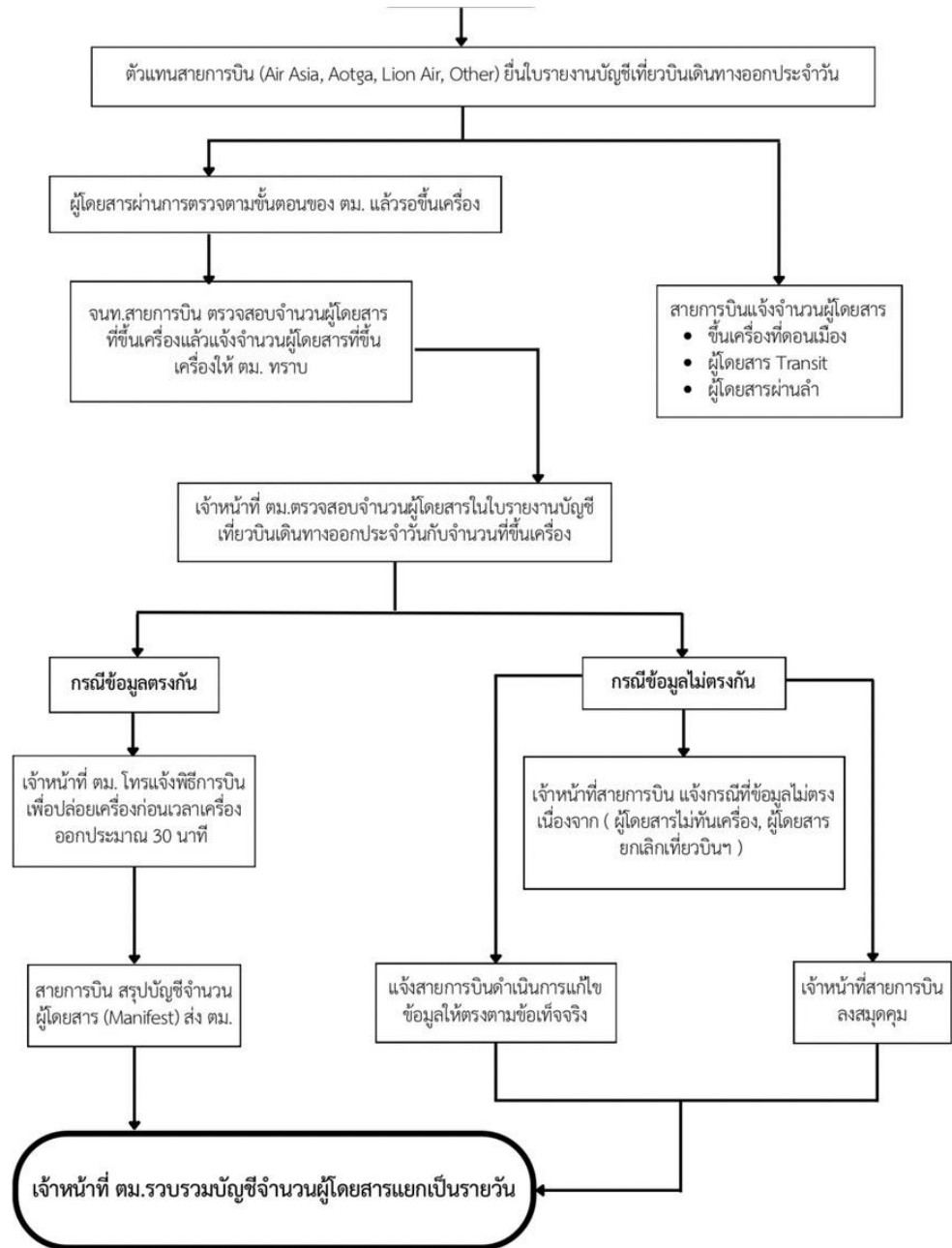


บันทึกตามคณะกรรมการเปรียบเทียบปรับฉบับที่ 5 ตาม พ.ร.บ.คนเข้าเมือง พ.ศ. 2522 ม.84

หมายเหตุ : อายุความ กรณีคนต่างด้าว (มาตรา 95 (3)) 10 ปี สำหรับความผิดต้องระวางโทษจำคุกกว่า 1 ปีถึง 7 ปี กรณีคนไทย (มาตรา 95 (5)) 1 ปี สำหรับความผิดต้องระวางโทษจำคุกตั้งแต่ 1 เดือนลงมา หรือต้องระวางโทษเป็นอย่างอื่น

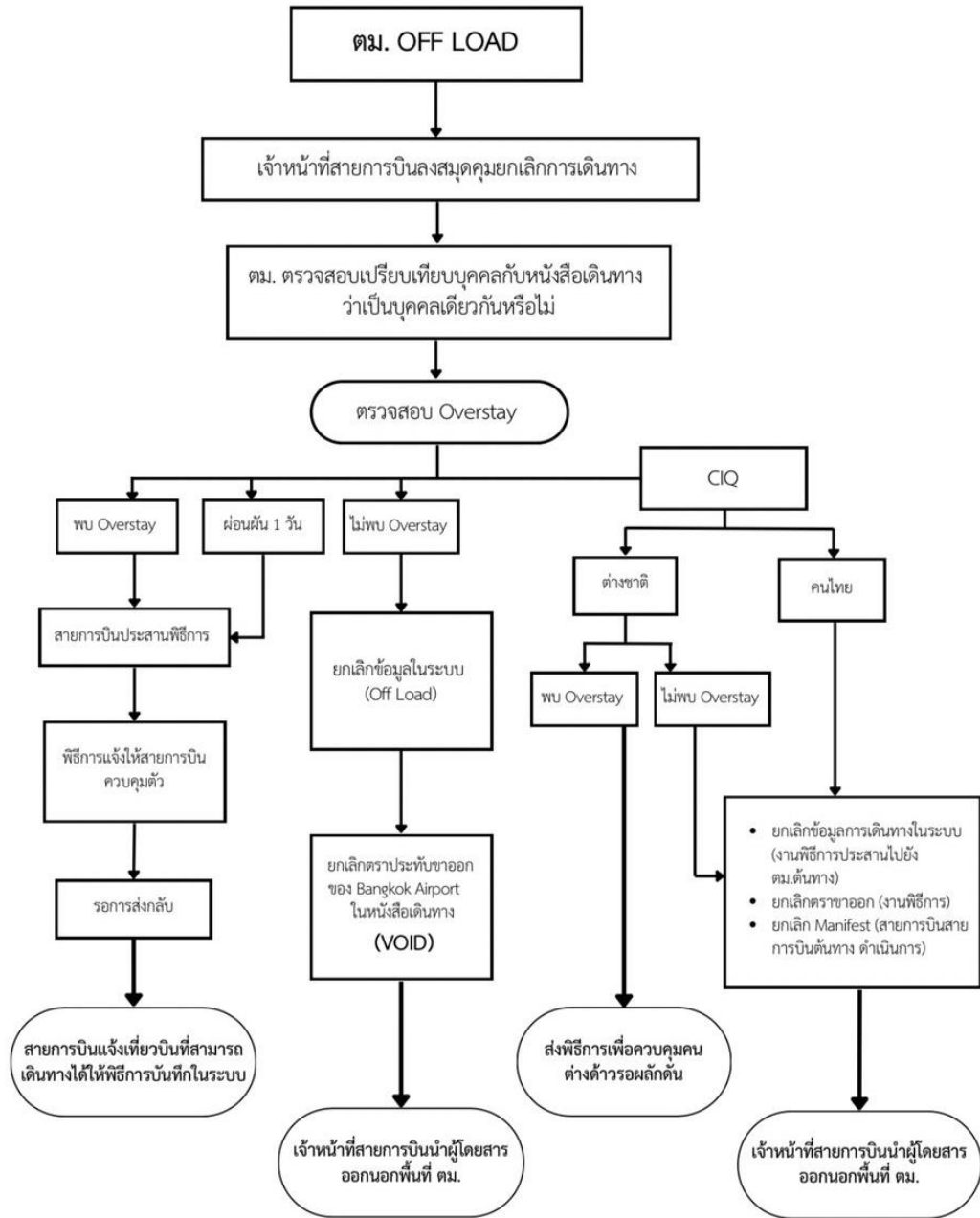


๑๒. ขั้นตอนการปล่อยเครื่อง



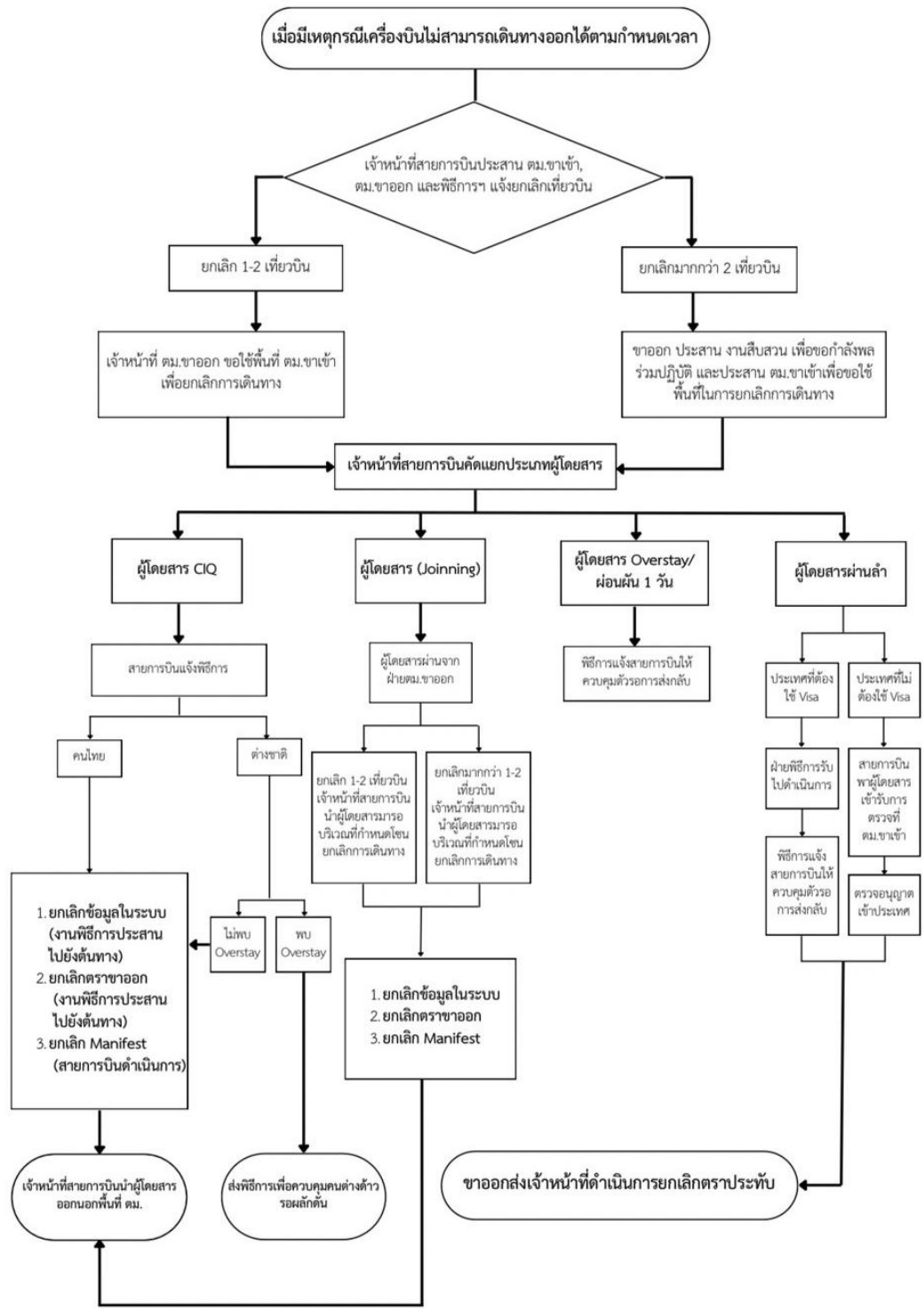


๑๓. การดำเนินการกรณีผู้โดยสารไม่ประสงค์เดินทาง, มีเหตุจำเป็นไม่สามารถเดินทางออกนอกราชอาณาจักรได้, ไม่มีวีซ่าปลายทาง, CIQ ตกเครื่อง

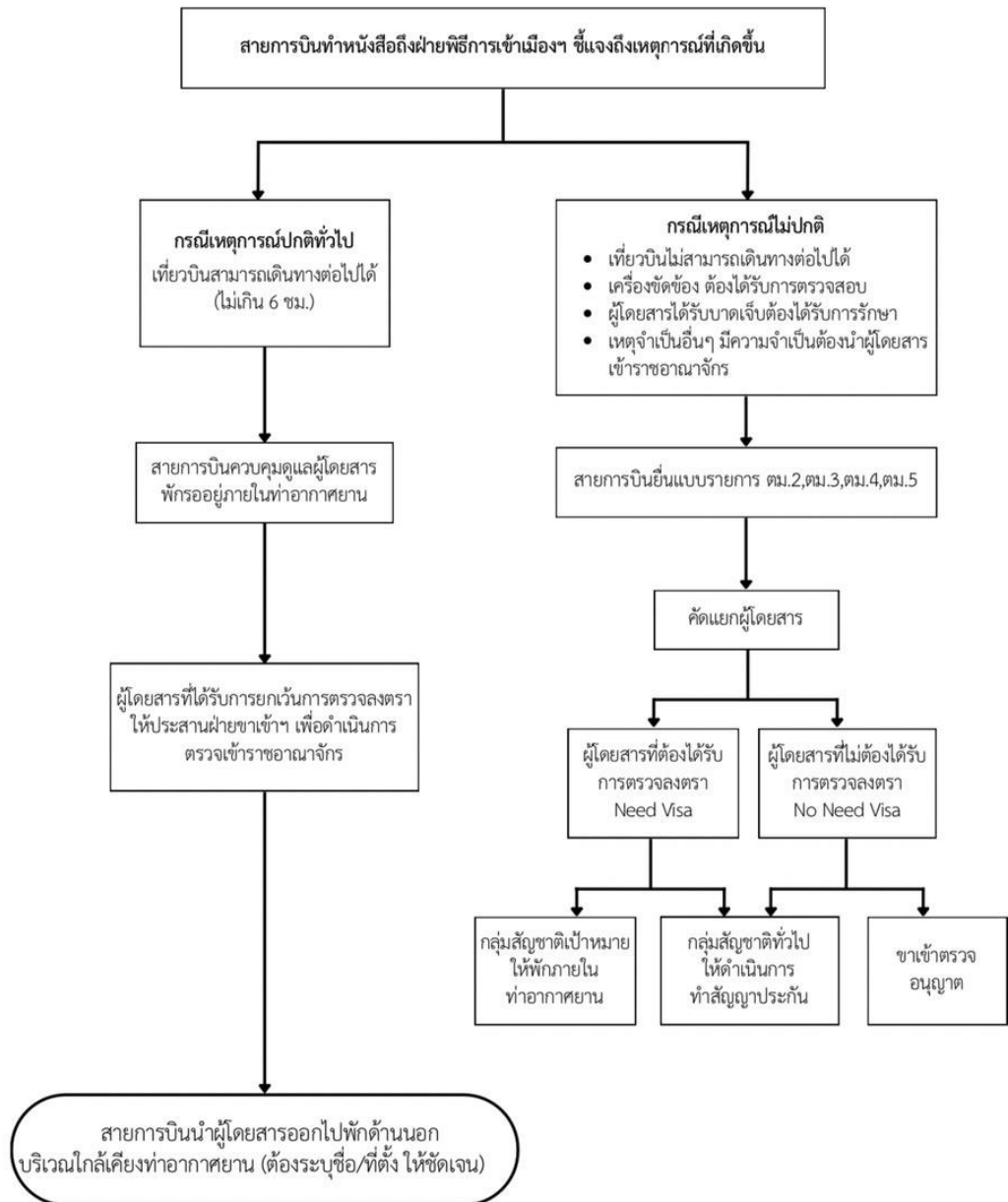




๑๔. ขั้นตอนการยกเลิกเที่ยวบิน



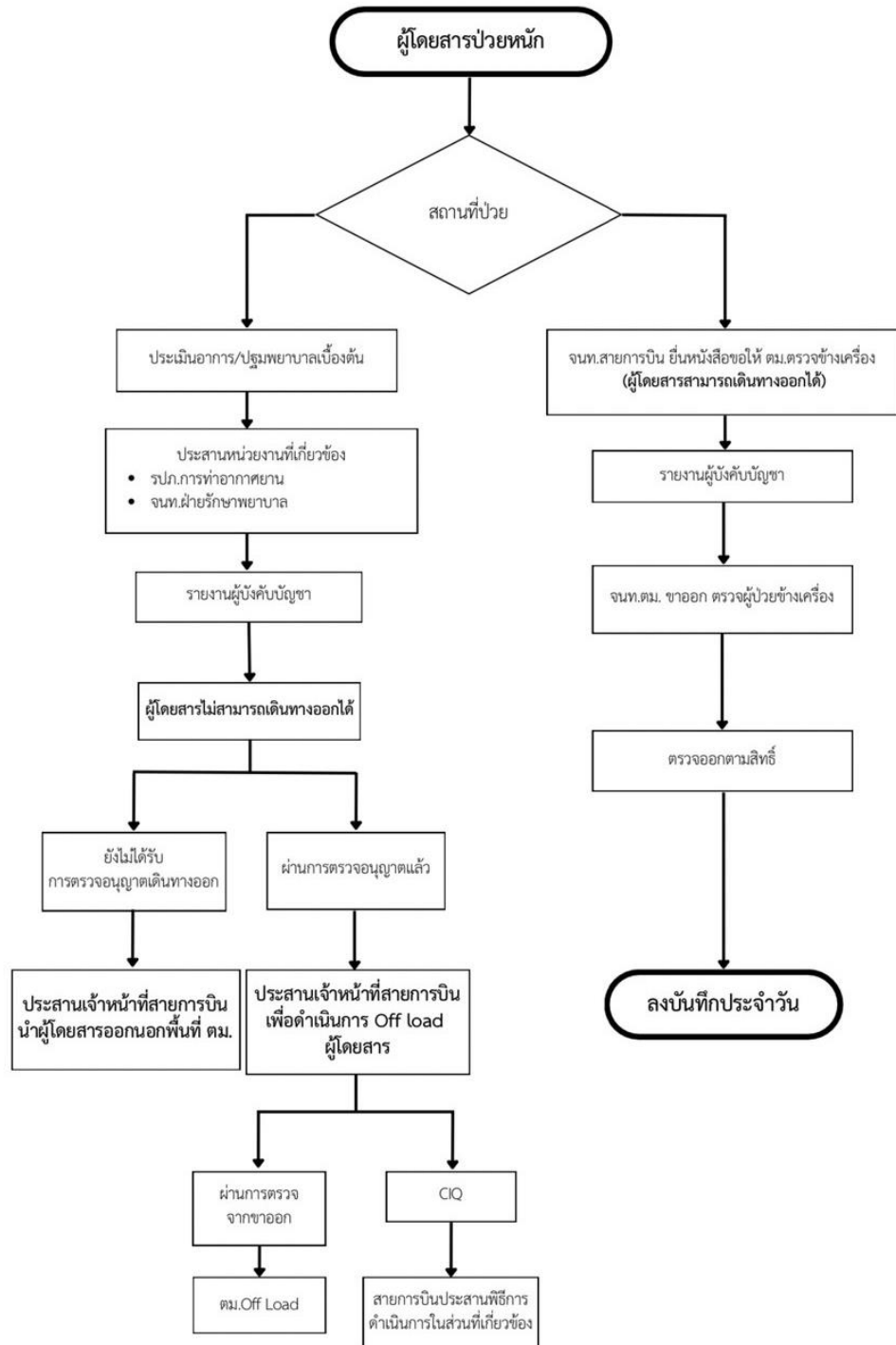
๑๕. ขั้นตอนดำเนินการ กรณีเที่ยวบินขอลงฉุกเฉิน/ขัดข้อง



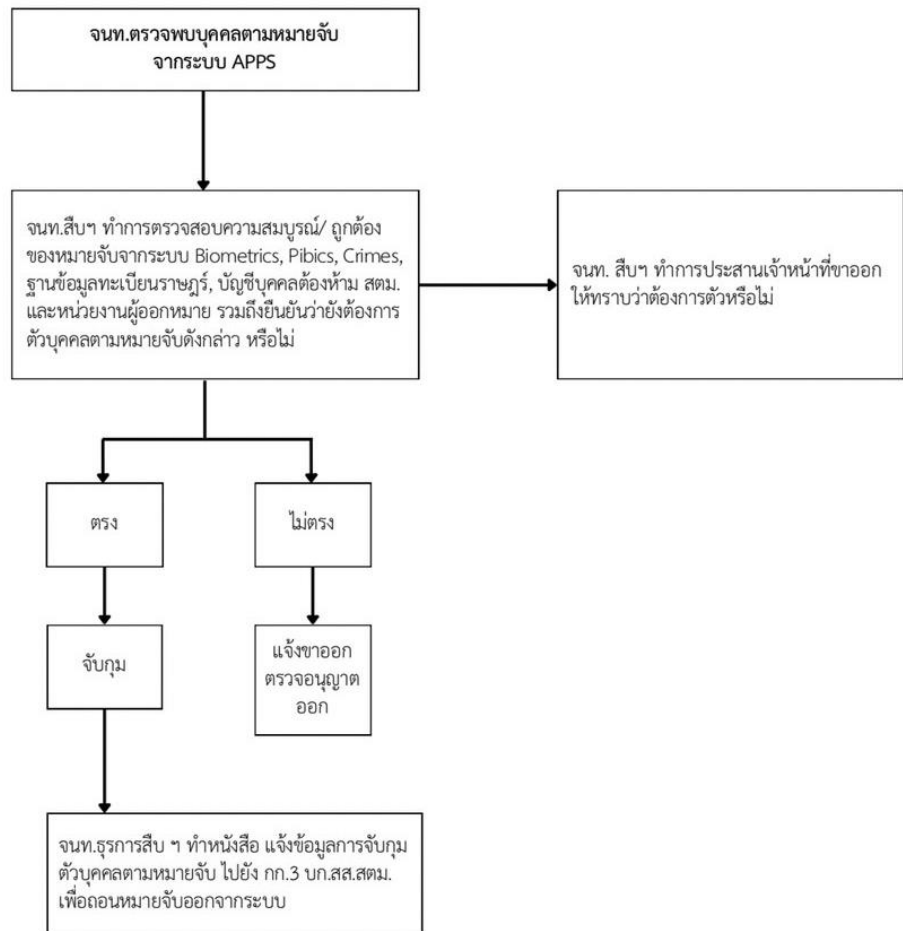
กฎกระทรวงฉบับที่ 18 (พ.ศ.2537) ออกตามความในพระราชบัญญัติคนเข้าเมือง พ.ศ.2522 ลง 9 ส.ค. 2537 กำหนดระยะเวลาให้คนโดยสารซึ่งเดินทางผ่าน มาถึงพากันสามารถแวะพักได้ภายใน 12 ชั่วโมง



๑๖. ขั้นตอนการปฏิบัติกรณีผู้โดยสารป่วยหนัก



๑๗. กรณี เหตุระบบสารสนเทศขัดข้อง

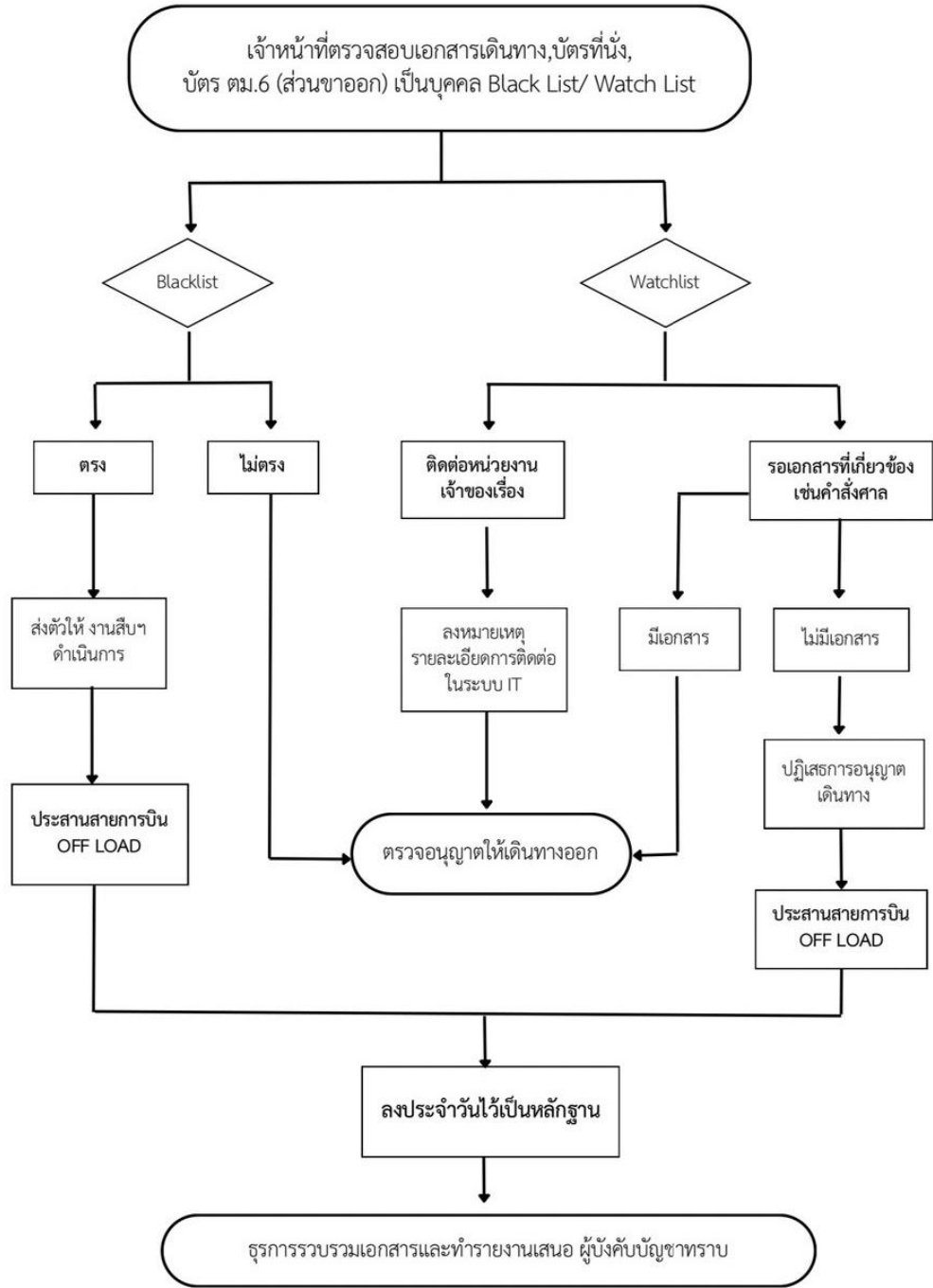


เอกสารประกอบการตรวจสอบ

- คู่มือสั่งเพิกถอนหมายจับจากศาล, สน., ถอนประกาศสืบจากระบบ Crimes
- คู่มือพิพากษาศาลพร้อมความเห็นทางคดี, คำพิพากษาศาลแจ้งผลคดีถึงที่สุด
- สำเนาใบเสร็จรับเงินการเสียค่าปรับในศาลหรือขึ้นพนักงานสอบสวน
- สำเนาหมายปล่อย
- ศาลกำหนดเงื่อนไขในการปล่อยตัวชั่วคราวในสัญญาประกัน (ห้ามเดินทางออก) ต้องมีใบอนุญาตจากศาลให้เดินทางออก
- กรณี รอลงอาญาศาลอาจให้ไปรายงานทุก 3 เดือน (ตรวจสอบใบนัดรายงานตัวที่คุมประพฤติออกให้) หากผิดนัดจนท.คุมประพฤติจะรายงานศาล
- สาเหตุที่ถูกออกหมายจับ อาจมาจาก ไม่ไปฟังคำอ่านคำพิพากษา, ไม่ไปรายงานตัวตามนัด (ผิดนัด)
- กรณีห้ามเดินทางออก คนต่างตัวตามประกาศเจ้าพนักงานพิทักษ์ทรัพย์ ศาลพิพากษาให้ลูกหนี้เป็นบุคคลล้มละลายครบ 3 ปีนับแต่ศาลพิพากษา เจ้าพนักงานพิทักษ์ทรัพย์ก็จะปลดลูกหนี้ออกจากการเป็นบุคคลล้มละลาย

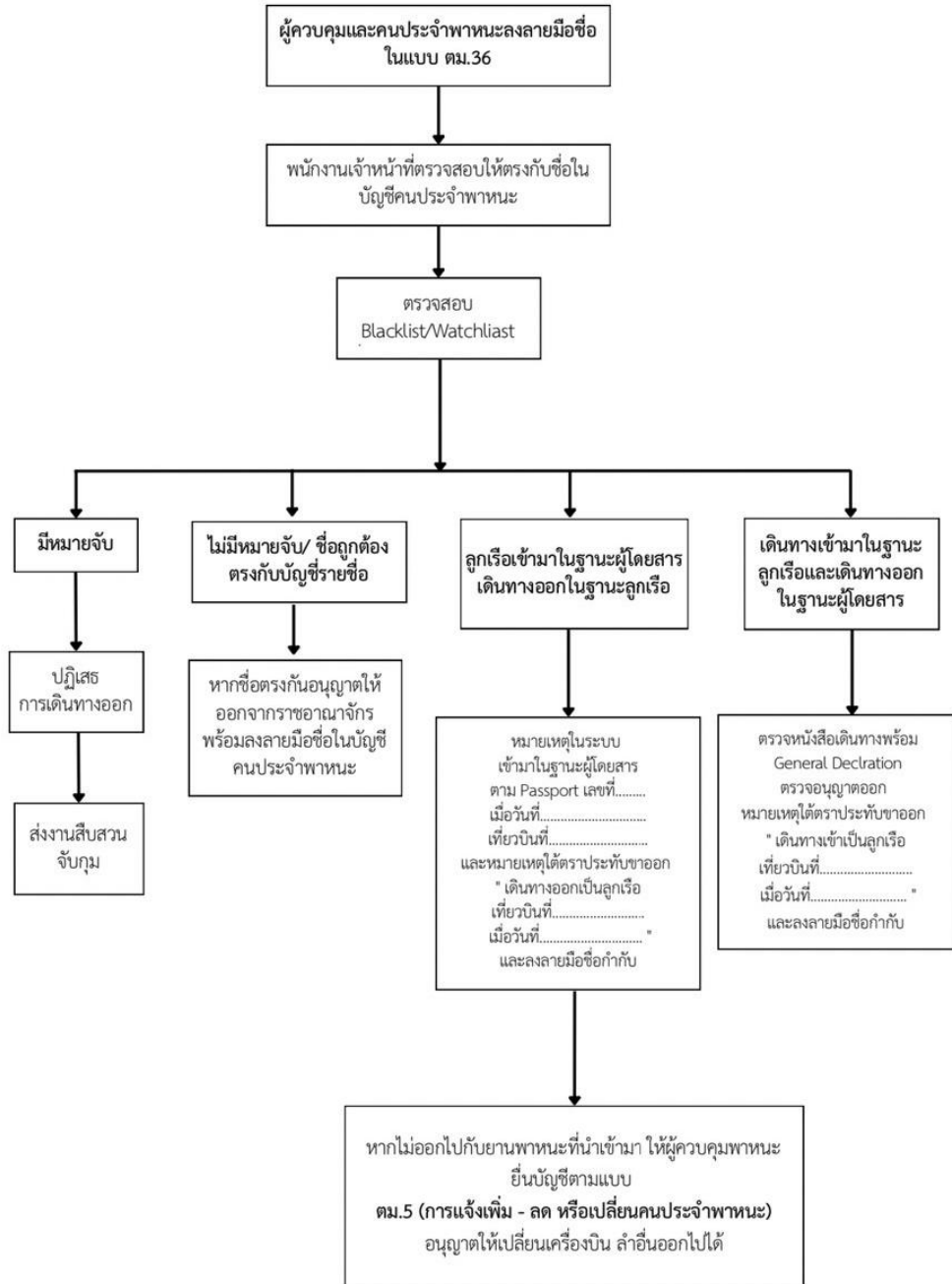


๑๘. กรณีเหตุบุคคลหมายจับเดินทางเข้า-ออก





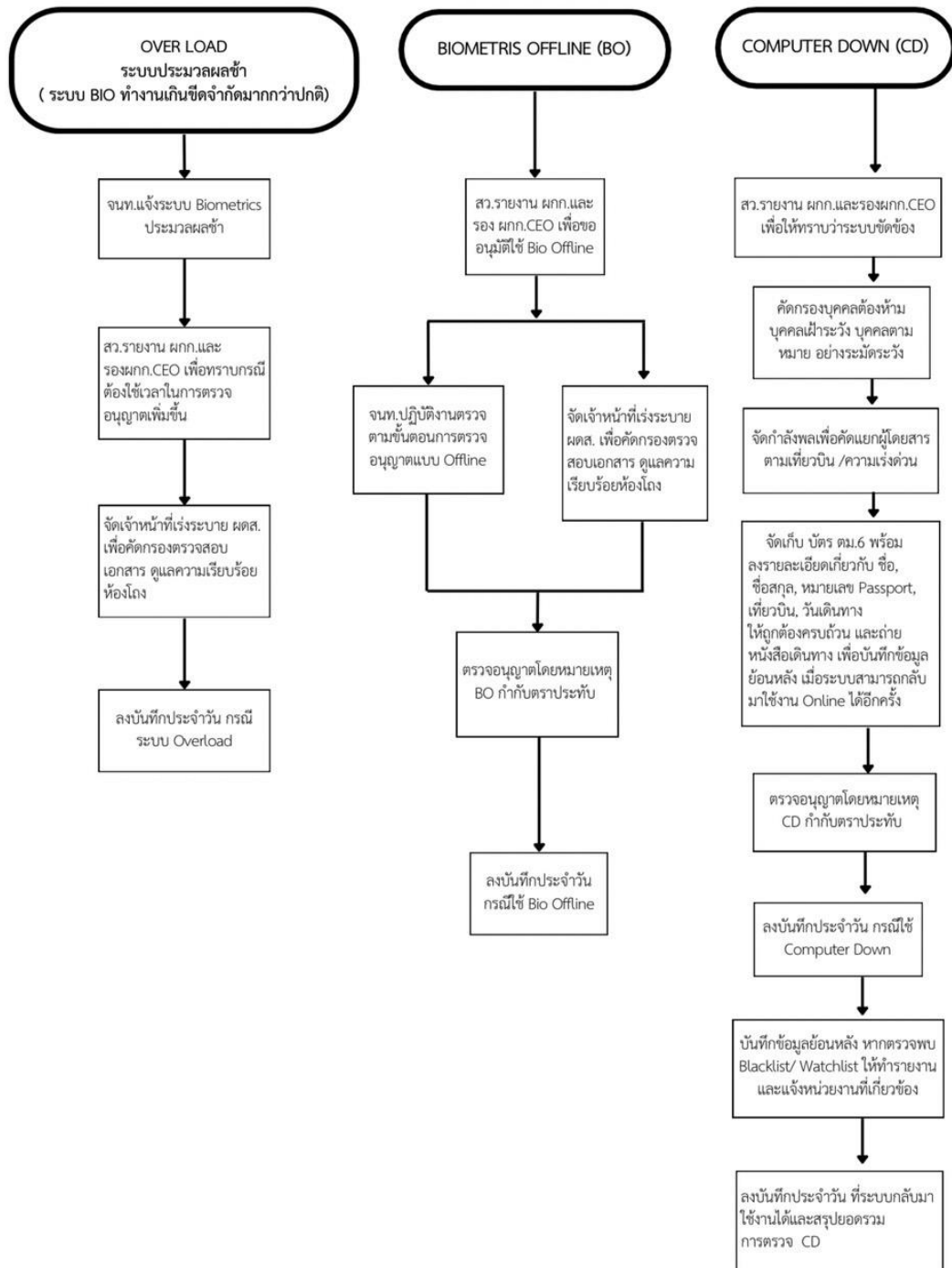
๑๙. ขั้นตอนการดำเนินการกรณีผู้โดยสารมีคำสั่งห้ามเดินทางออก
Blacklist/Watchlist





๒๐. การตรวจพาหนะและคนประจำพาหนะขาออก

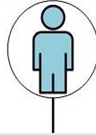
กรณี เหตุระบบสารสนเทศขัดข้อง





การตรวจบุคคลและพาหนะงานตรวจลงตรา

ขั้นตอนการปฏิบัติ



ตรวจสอบสัญชาติที่สามารถทำ VOA (๑๘ ประเทศ + ๑ เขตปกครองพิเศษ)

๑๘ ประเทศ + ๑ เขตปกครองพิเศษ
บัลแกเรีย, ภูฏาน, จีน, ไชปรัส, เอธิโอเปีย, ฟิจิ, จอร์เจีย, อินเดีย, คาซัคสถาน, มอลตา, เม็กซิโก, นาอูรู, ปาปัวนิวกินี, โรมานี, ซาอุดีอาระเบีย, รัสเซีย, วานูอาตู, อุซเบกิสถาน, ไต้หวัน

• ตัวหรือเอกสารที่ชำระค่าโดยสารครบถ้วน สามารถใช้เดินทางออกได้ภายในกำหนด เวลาที่ได้รับอนุญาต คือ ไม่นเกิน ๑๕ วัน นับแต่วันเดินทางเข้ามา

• เงินหรือเอกสารที่จะพึงจ่ายหรือแลกเปลี่ยนได้เป็นมูลค่าเท่ากับอัตราแลกเปลี่ยนเป็นเงินไทยคนละไม่น้อยกว่า ๑๐,๐๐๐ บาท ครอบครัวละไม่น้อยกว่า ๒๐,๐๐๐ บาท

• แบบฟอร์มคำร้องขอรับการตรวจลงตราที่กรอกข้อความสมบูรณ์ (แบบฟอร์ม คำร้องขอรับได้ ณ ช่องทางอนุญาตเข้าเมืองที่กำหนดไว้)

• รูปถ่าย ขนาด ๔x๖ ซม. จำนวน ๑ รูป

• หนังสือเดินทางที่มีอายุใช้งานไม่น้อยกว่า ๓๐ วัน

- ตรวจสอบข้อมูล ตม.๘๘, รูปถ่าย
- หนังสือเดินทางอายุไม่น้อยกว่า ๓๐ วัน
- ตัว/เอกสารเดินทางออกภายใน ๑๕ วัน
- หลักฐานการจองที่พัก, มีเงินติดตัวตามกำหนด

สัมภาษณ์สัญชาติเป้าหมาย/กลุ่มเสี่ยง

ตรวจสอบบุคคลเทียบหนังสือเดินทาง

สัมภาษณ์ประกอบการพิจารณา rays ที่มีพฤติกรรมเสี่ยงหรือสัญชาติ น่าสนใจกลุ่มเป้าหมาย ประเทศกลุ่มเสี่ยงสัญชาติเฝ้าระวังโดยให้บันทึกสอบปากคำ ถ่ายภาพ ตามแบบสัมภาษณ์ที่กำหนด

ตรวจสอบ Black List กับระบบ PIBICS / BIOMETRICS

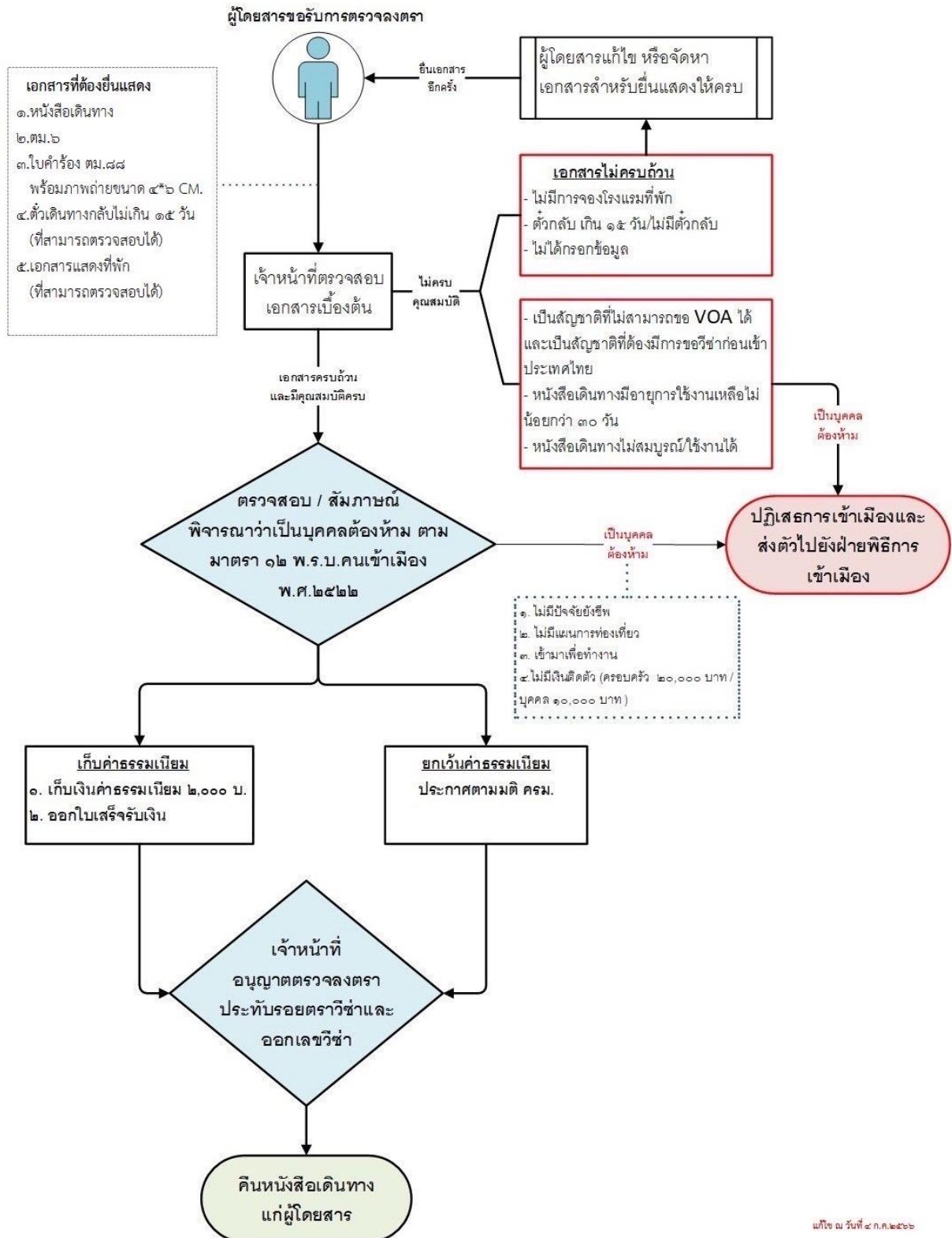
จัดเก็บค่าธรรมเนียม ๒,๐๐๐ บาท ออกใบเสร็จและประทับตราอนุญาตตรวจลงตรา

ปฏิเสธการตรวจลงตรา งานพิธีการเข้าเมือง ส่งตัวให้สายการบินนำตัวออกนอกราชอาณาจักร

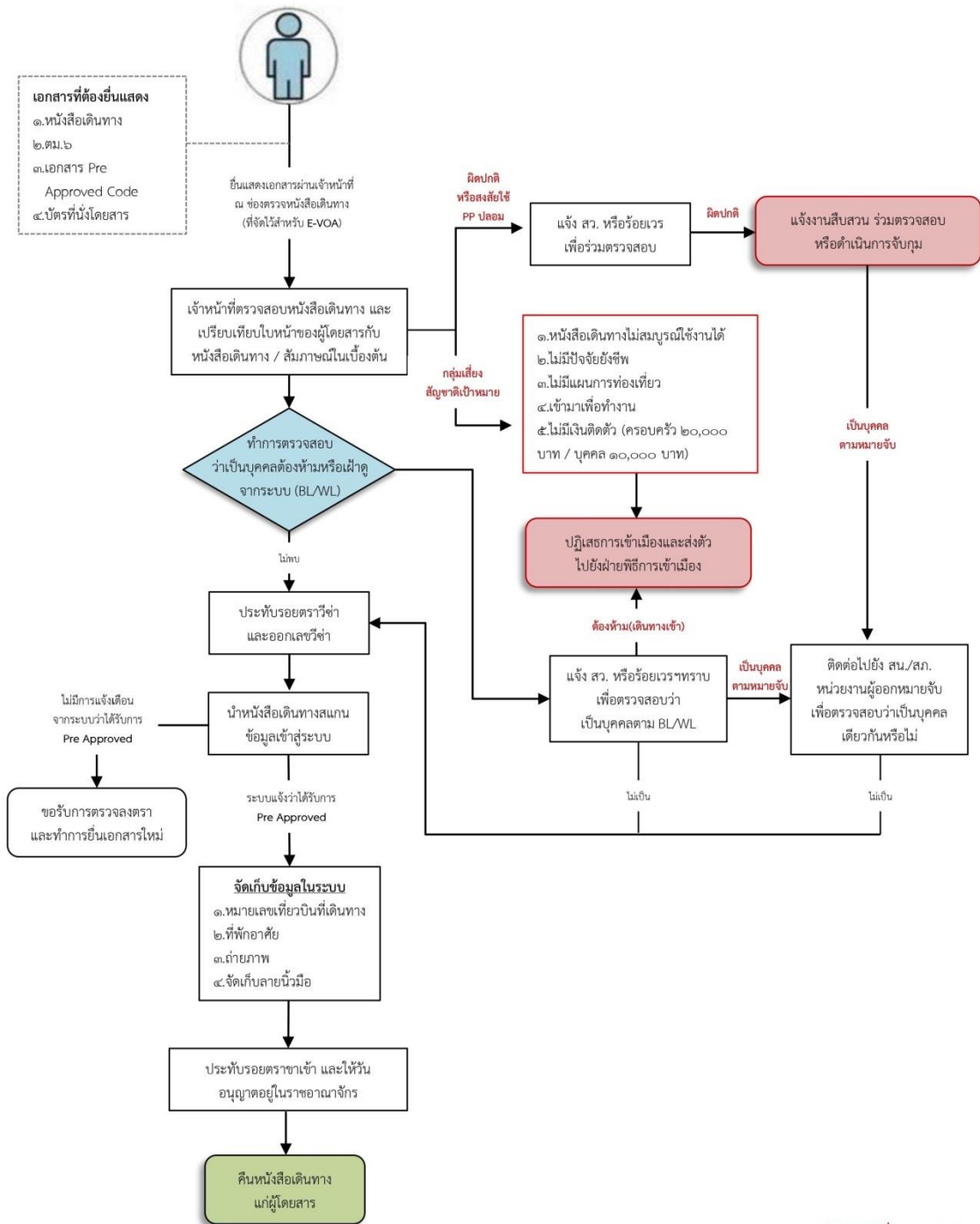
ตรวจอนุญาตเดินทางเข้าราชอาณาจักร

ขั้นตอนการขอรับการตรวจลงตรา (VOA)

๑. ขั้นตอนการตรวจลงตรา (VOA)

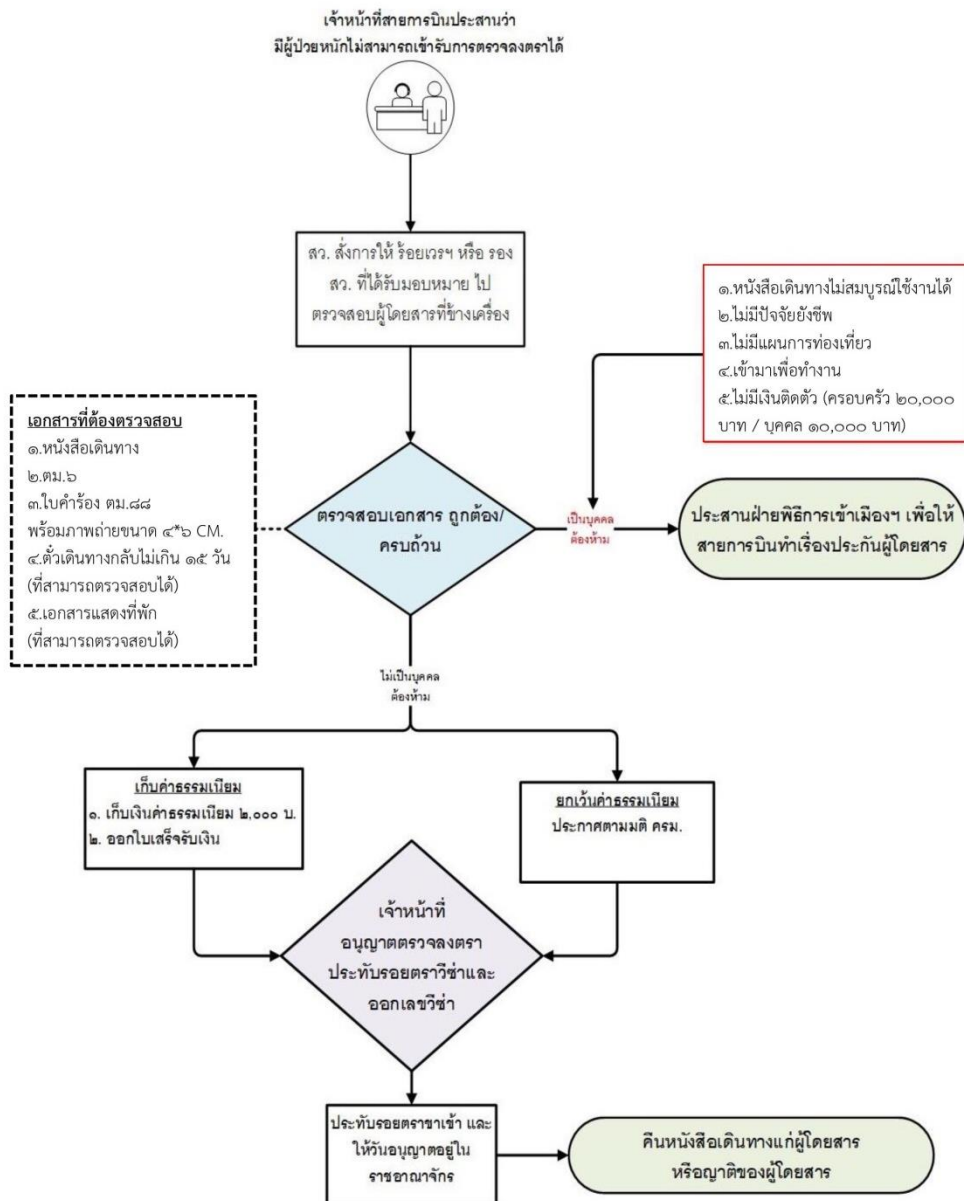


๒. ขั้นตอนการขอรับการตรวจลงตรา (E-VOA)



๓. ขั้นตอนการปฏิบัติกรณีมีผู้โดยสารป่วยหนัก (ข้างเครื่อง)

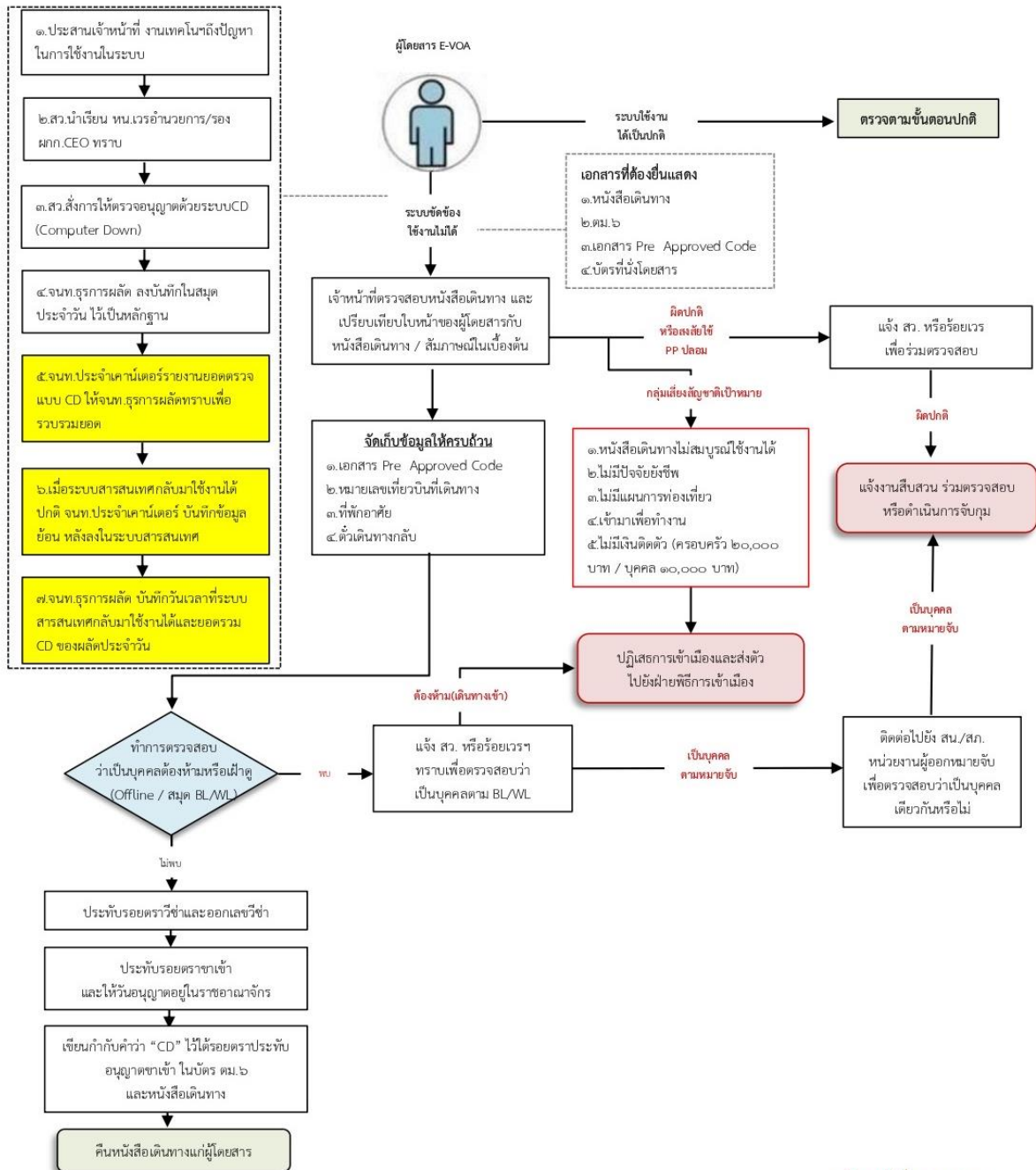
เนื่องจากผู้โดยสารไม่สามารถมาขอรับการตรวจลงตราด้วยตัวเอง เจ้าหน้าที่จึงต้องไปตรวจสอบผู้โดยสารข้างเครื่อง พร้อมนำเอกสารที่เกี่ยวข้องมารับการตรวจลงตราพร้อมเจ้าหน้าที่สายการบินหรือผู้ร่วมเดินทางของผู้ป่วย เพื่ออำนวยความสะดวกให้ผู้ป่วยได้รับการตรวจพิธีการเข้าเมือง และเร่งนำตัวรักษาต่อไป

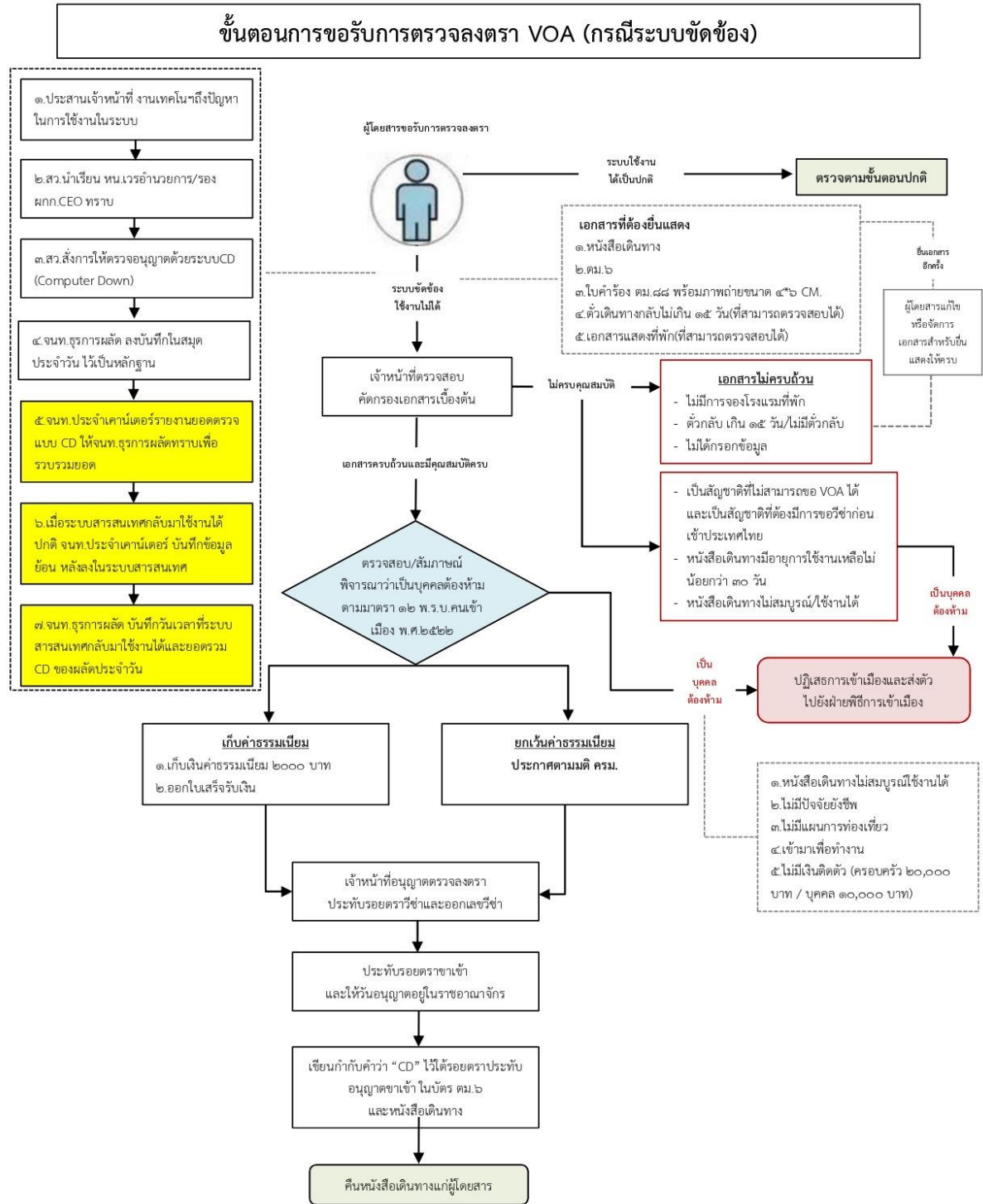




ขั้นตอนการขอรับการตรวจลงตรา E-VOA (กรณีระบบขัดข้อง)

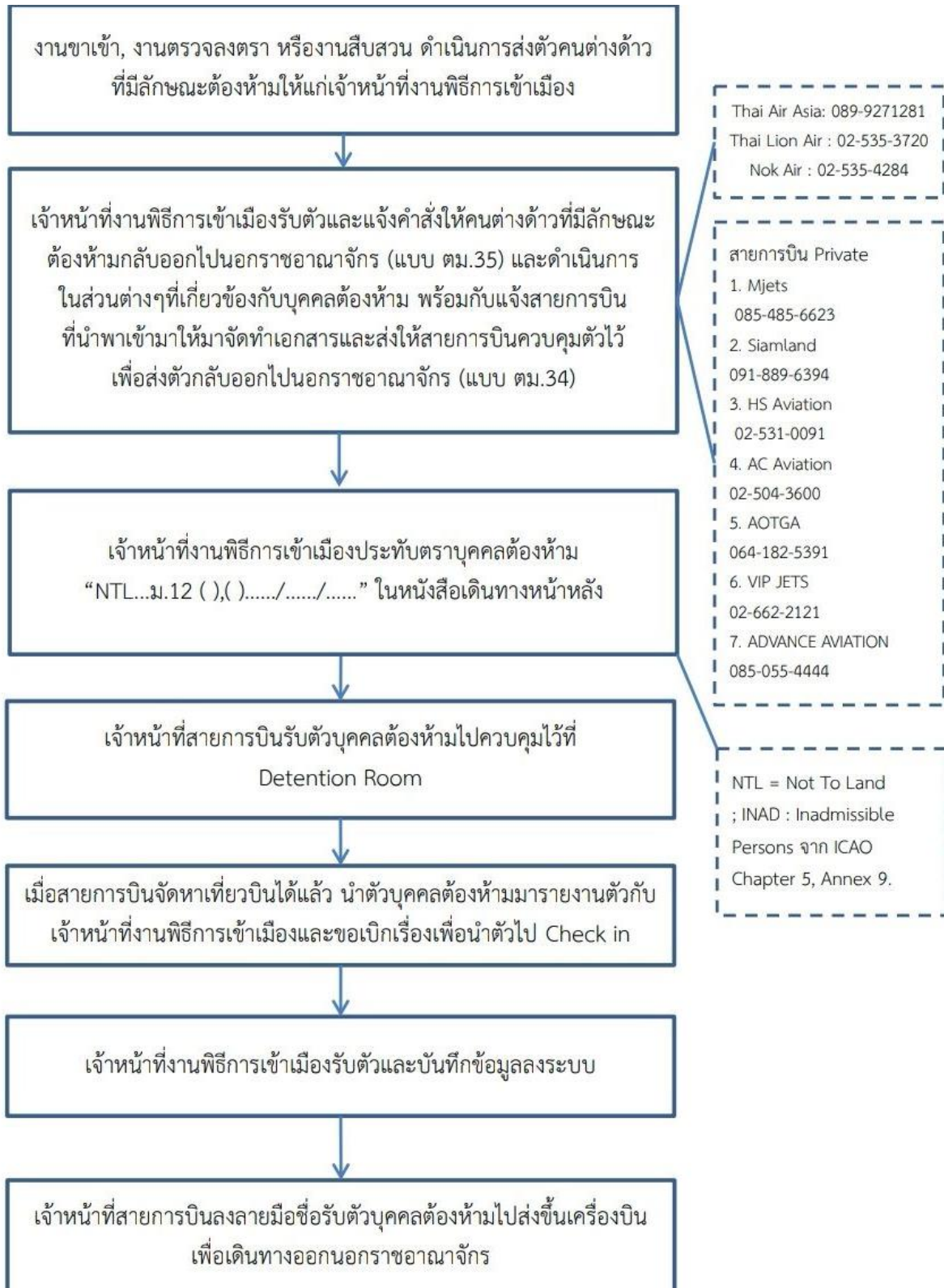
การตรวจขาเข้าโดยการบันทึกข้อมูลย้อนหลังของผู้โดยสาร E-VOA เจ้าหน้าที่จะต้องตรวจสอบเอกสาร PREAPPROVE CODE เพื่อแสดงว่าผู้โดยสารได้ผ่านการอนุมัติ E-VOA เรียบร้อยแล้ว กรณีระบบการตรวจขาเข้าขัดข้อง ทำให้การตรวจผู้โดยสารแต่ละรายใช้เวลานานกว่าภาวะปกติ เกิดการสะสมของผู้โดยสาร ทำให้ผู้โดยสารล้นพื้นที่การรองรับ ส่งผลถึงภาพลักษณ์ของหน่วยงานและประเทศชาติ





การตรวจบุคคลและพาหนะงานพิธีการเข้าเมือง

๑. ขั้นตอนการผลักดันบุคคลต้องห้าม กรณีปฏิเสธเข้าเมือง (ตามมาตรา ๑๒)



๒.การดำเนินการเกี่ยวผู้โดยสารถูกส่งกลับ

กรณีผู้โดยสารถูกส่งกลับเป็นบุคคลต่างด้าว

ผู้โดยสารบุคคลต่างด้าวที่เดินทางไปต่างประเทศ ถูกปฏิเสธเข้าเมือง และถูกส่งกลับมาประเทศไทย

สายการบินส่งหนังสือแจ้งรายละเอียดแก่เจ้าหน้าที่งานพิธีการเข้าเมือง ให้ทราบก่อนเวลาเครื่องลงไม่น้อยกว่า ๑ ชม. โดยเอกสารประกอบด้วย

- หนังสือแจ้ง
- โทรสารจากสถานีต้นทางแจ้งเหตุผลที่ถูกส่งกลับ
- บัญชีรายชื่อผู้โดยสาร (manifest)

เที่ยวบินที่แจ้งมาถึงท่าอากาศยาน เจ้าหน้าที่สายการบินนำตัวผู้โดยสารส่งกลับพร้อม หนังสือเดินทางส่งมอบให้เจ้าหน้าที่งานพิธีการเข้าเมือง

เจ้าหน้าที่งานพิธีการเข้าเมือง รับตัวผู้โดยสารและหนังสือเดินทาง

ตรวจสอบเอกสารการเดินทาง/หนังสือเดินทาง ข้อมูลการเดินทาง/หมายจับ หมายอายัด

ตรวจสอบว่าคนต่างด้าวมีลักษณะเป็นคนต้องห้ามมิให้เข้ามาในราชอาณาจักรตามมาตรา ๑๒ แห่ง พ.ร.บ.คนเข้าเมือง พ.ศ.๒๕๒๒ หรือไม่

ไม่เป็น

ผู้โดยสารที่มีวีซ่าขอสงวนสิทธิ์ การกลับเข้ามาในราชอาณาจักร (RE-ENTRY) หากผู้โดยสารประสงค์จะเข้ามาในราชอาณาจักรให้อยู่ในดุลยพินิจของเจ้าหน้าที่ ตม. เป็นผู้พิจารณา

แจ้งคำสั่งให้คนต่างด้าวทราบตามแบบ ตม.๓๕ และมอบคำสั่งให้กับคนต้องห้ามและสำเนาไว้กับเรื่องจัดทำรายงานพิธีการบุคคลต้องห้าม และลงทะเบียนคุมไว้เป็นหลักฐาน

เป็น

แจ้งคำสั่งให้สายบินควบคุมตัวคนต่างด้าวไว้เพื่อตรวจสอบหรือส่งตัวกลับตามแบบ ตม.๓๔

มีเที่ยวบิน

สายการบินสามารถจัดหาเที่ยวบินเดินทางออกได้ภายใน ๑๒ ชม.

ยังไม่มีเที่ยวบิน

เจ้าหน้าที่สายการบินลงลายมือชื่อ สำเนาหนังสือเดินทาง และรับตัวผู้โดยสารไปควบคุมที่ห้อง DETENTION ROOM เพื่อรอเที่ยวบินเดินทางออก

เมื่อสายการบินส่งตัวผู้โดยสารส่งกลับออกนอกราชอาณาจักรแล้ว ให้สำเนาตัวโดยสารไว้เป็นหลักฐานประกอบรายงาน

กรณีผู้โดยสารถูกส่งกลับเป็นบุคคลสัญชาติไทย

ผู้โดยสารคนไทยที่เดินทางไปต่างประเทศ ถูกปฏิเสธเข้าเมือง และถูกส่งกลับมาประเทศไทย

สายการบินส่งหนังสือแจ้งรายละเอียดแก่เจ้าหน้าที่งานพิธีการเข้าเมือง
ให้ทราบก่อนเวลาเครื่องลงไม่น้อยกว่า ๑ ชม. โดยเอกสารประกอบด้วย

- หนังสือแจ้ง
- โทรสารจากสถานีต้นทางแจ้งเหตุผลที่ถูกส่งกลับ
- บัญชีรายชื่อผู้โดยสาร (*manifest*)

เที่ยวบินที่แจ้งมาถึงท่าอากาศยาน เจ้าหน้าที่สายการบินนำตัวผู้โดยสารส่งกลับพร้อม
หนังสือเดินทางส่งมอบให้เจ้าหน้าที่งานพิธีการเข้าเมือง

เจ้าหน้าที่งานพิธีการเข้าเมืองรับตัวผู้โดยสารและหนังสือเดินทาง

ตรวจสอบเอกสารการเดินทาง
หนังสือเดินทาง/ข้อมูลการเดินทาง
หมายจับ/หมายอายัด

สัมภาษณ์เบื้องต้นตามแบบฟอร์ม ผนวก ค
เพื่อคัดแยกผู้เสียหายจากการค้ามนุษย์
(กรณีเป็นผู้เสียหายจากการค้ามนุษย์ ประสานแจ้งให้เจ้าหน้าที่
สำนักงานพัฒนาสังคมและความมั่นคงของมนุษย์ดำเนินการในส่วนที่เกี่ยวข้อง)

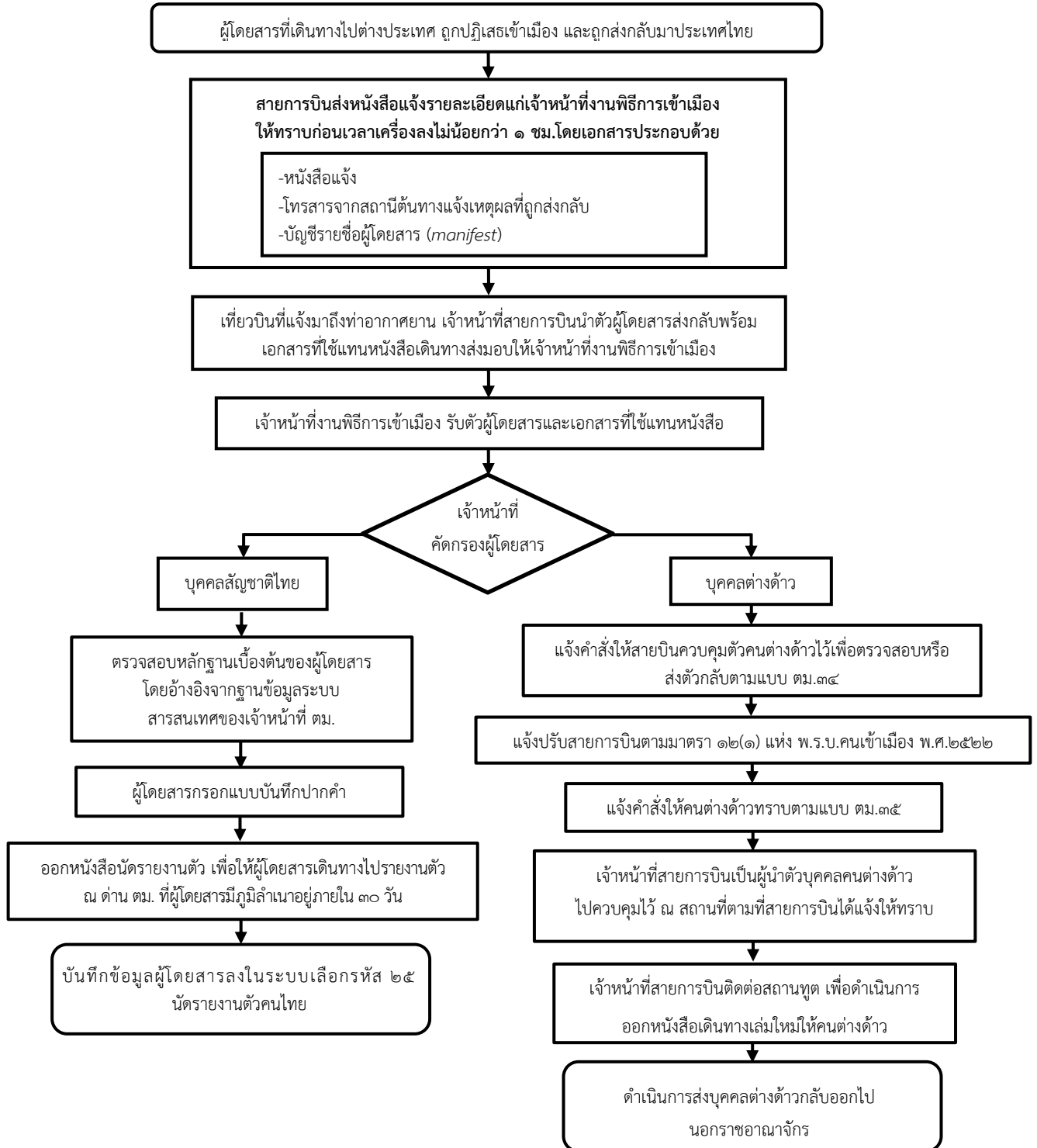
ปกติ

บันทึกข้อมูลและตรวจอนุญาตให้เข้าราชอาณาจักร
(ตามมาตรา ๑๑ และมาตรา ๑๘
แห่ง พ.ร.บ.คนเข้าเมือง พ.ศ.๒๕๒๒)
และลงทะเบียนคุมไว้เป็นหลักฐาน

ตรวจพบ
หนังสือเดินทางผิดปกติ

กรณีตรวจพบผู้ใช้หนังสือเดินทางผู้อื่น
หรือหนังสือเดินทางปลอม แจ้งเจ้าหน้าที่งานสืบสวนฯ
รับตัวและดำเนินการตามกฎหมาย

กรณีผู้โดยสารถูกส่งกลับไม่มีหนังสือเดินทาง





กรณีรายการตรวจลงตรา (NON-QUOTA IMMIGRANT VISA) หมดอายุ
แต่รายการสลักหลังแจ้งออก (ENDORSEMENT FOR RE-ENTRY PERMIT) ยังมีอายุใช้ได้อยู่

งานขาเข้า ส่งตัวคนต่างด้าวพร้อมเอกสารที่เกี่ยวข้องมายังงานพิธีการเข้าเมือง

เจ้าหน้าที่งานพิธีการเข้าเมืองดำเนินการสอบปากคำคนต่างด้าว
ให้ปรากฏรายละเอียดข้อมูลบุคคล และเหตุผล

เจ้าหน้าที่ประทับตราขาเข้าและหมายเหตุ

“นัตรายงานตัวภายใน 15 วัน”

- ในหนังสือเดินทาง หรือ เอกสารใช้แทนหนังสือเดินทาง หรือเอกสารเดินทางสำหรับคนต่างด้าว
- ในใบสำคัญถิ่นที่อยู่ หรือ ใบแทนสำคัญถิ่นที่อยู่
- เมื่อดำเนินการประทับตราแล้วให้ยึดไว้

บันทึกข้อมูลในระบบ

ทำหนังสือนัตรายงานตัว 2 ฉบับ

1. ส่งให้ กก.1 บก.ตม.1 หรือหน่วยงานที่ออกเล่มใบสำคัญถิ่นที่อยู่ 1 ฉบับ พร้อมเอกสารที่ยึดไว้ (หนังสือเดินทาง หรือ เอกสารใช้แทนหนังสือเดินทาง หรือ เอกสารเดินทางสำหรับคนต่างด้าว และ ใบสำคัญถิ่นที่อยู่ หรือใบแทนใบสำคัญถิ่นที่อยู่) **เว้นแต่** คนต่างด้าวประสงค์จะขอรับหนังสือเดินทาง หรือเอกสารใช้แทนหนังสือเดินทางไปด้วย โดยให้เจ้าหน้าที่งานพิธีการเข้าเมืองระบุไว้ในบันทึกถ้อยคำ เป็นหลักฐานให้ชัดเจน
2. ให้คนต่างด้าว 1 ฉบับ เพื่อนำมาแสดงตนต่อเจ้าหน้าที่

กรณีหนังสือเดินทาง หรือ เอกสารใช้แทนหนังสือเดินทาง หรือ เอกสารเดินทางสำหรับคนต่างด้าว
สูญหายต่างประเทศ แต่รายการสลักหลังแจ้งออก (ENDORSEMENT FOR RE-ENTRY PERMIT)
ยังมีอายุใช้ได้และในกรณีใบสำคัญถิ่นที่อยู่ หรือ ใบแทนสำคัญถิ่นที่อยู่สูญหาย

งานขาเข้า ส่งตัวคนต่างด้าวพร้อมเอกสารที่เกี่ยวข้องมายังงานพิธีการเข้าเมือง

ตรวจสอบหนังสือเดินทาง/
เอกสารใช้แทนหนังสือเดินทาง
ของบุคคลต่างด้าว

แจ้งดำเนินการเปรียบเทียบปรับสายการบิน
ตาม มาตรา 12(1) และมาตรา 70
แห่ง พ.ร.บ.คนเข้าเมือง พ.ศ.2522

ทำหนังสือเดินทาง
/เอกสารใช้แทนหนังสือเดินทางใหม่
เข้ามาในราชอาณาจักร

เจ้าหน้าที่งานพิธีการเข้าเมือง ดำเนินการสอบปากคำคนต่างด้าวให้ปรากฏรายละเอียดข้อมูลบุคคล
เหตุผลที่หนังสือเดินทาง หรือ เอกสารใช้แทนหนังสือเดินทาง หรือ เอกสารเดินทางสำหรับคนต่างด้าวสูญหาย

เจ้าหน้าที่ประทับตราขาเข้าและหมายเหตุ
“ น้ดรายงานตัวภายใน 15 วัน ”

- ในหนังสือเดินทาง หรือ เอกสารใช้แทนหนังสือเดินทาง หรือเอกสารเดินทางสำหรับคนต่างด้าว
- ในใบสำคัญถิ่นที่อยู่ หรือ ใบแทนสำคัญถิ่นที่อยู่
- เมื่อดำเนินการประทับตราแล้วให้ยึดไว้

บันทึกข้อมูลในระบบ

ทำหนังสือน้ดรายงานตัว 2 ฉบับ

1. ส่งให้ กก.1 บก.ตม.1 หรือหน่วยงานที่ออกเล่มใบสำคัญถิ่นที่อยู่ หรือ ใบแทนใบสำคัญถิ่นที่อยู่ 1 ฉบับ พร้อมเอกสารที่ยึดไว้ (หนังสือเดินทาง หรือ เอกสารใช้แทนหนังสือเดินทาง หรือ เอกสารเดินทางสำหรับ คนต่างด้าว และใบสำคัญถิ่นที่อยู่ หรือใบแทนใบสำคัญถิ่นที่อยู่) **เว้นแต่** คนต่างด้าวประสงค์จะขอรับหนังสือเดินทางหรือเอกสารใช้แทนหนังสือเดินทางไปด้วย โดยให้เจ้าหน้าที่งานพิธีการเข้าเมืองระบุไว้ในบันทึกถ้อยคำ เป็นหลักฐานให้ชัดเจน
2. ให้คนต่างด้าว 1 ฉบับ เพื่อนำมาแสดงตนต่อเจ้าหน้าที่



กรณีรายการสลักหลังแจ้งออกไปราชอาณาจักรเพื่อกลับเข้ามาอีกหมดอายุ หรือ
ไม่ได้ทำรายการสลักหลังแจ้งออกไปนอกราชอาณาจักร คนต่างด้าวประสงค์จะขอมีถิ่นที่อยู่
ในราชอาณาจักร ตามเดิม ตามมาตรา ๕๑ แห่ง พ.ร.บ.คนเข้าเมือง พ.ศ.๒๕๒๒

งานขาเข้า ส่งตัวคนต่างด้าวพร้อมเอกสารที่เกี่ยวข้องมายังงานพิธีการเข้าเมือง

เจ้าหน้าที่งานพิธีการเข้าเมือง ดำเนินการสอบปากคำคนต่างด้าวให้ปรากฏรายละเอียด
ข้อมูลบุคคล เหตุผลที่กลับมาเกินอายุสลักหลังฯ หรือไม่ได้ขอรับการสลักหลังฯ

คนต่างด้าว**ไม่ได้รับการตรวจลงตรา**เข้า

ดำเนินการผลักดันคนต่างด้าว
ตามมาตรา 12

แจ้งคนต่างด้าวให้ขอรับการตรวจลงตรา
ก่อนเข้าราชอาณาจักรในครั้งต่อไป

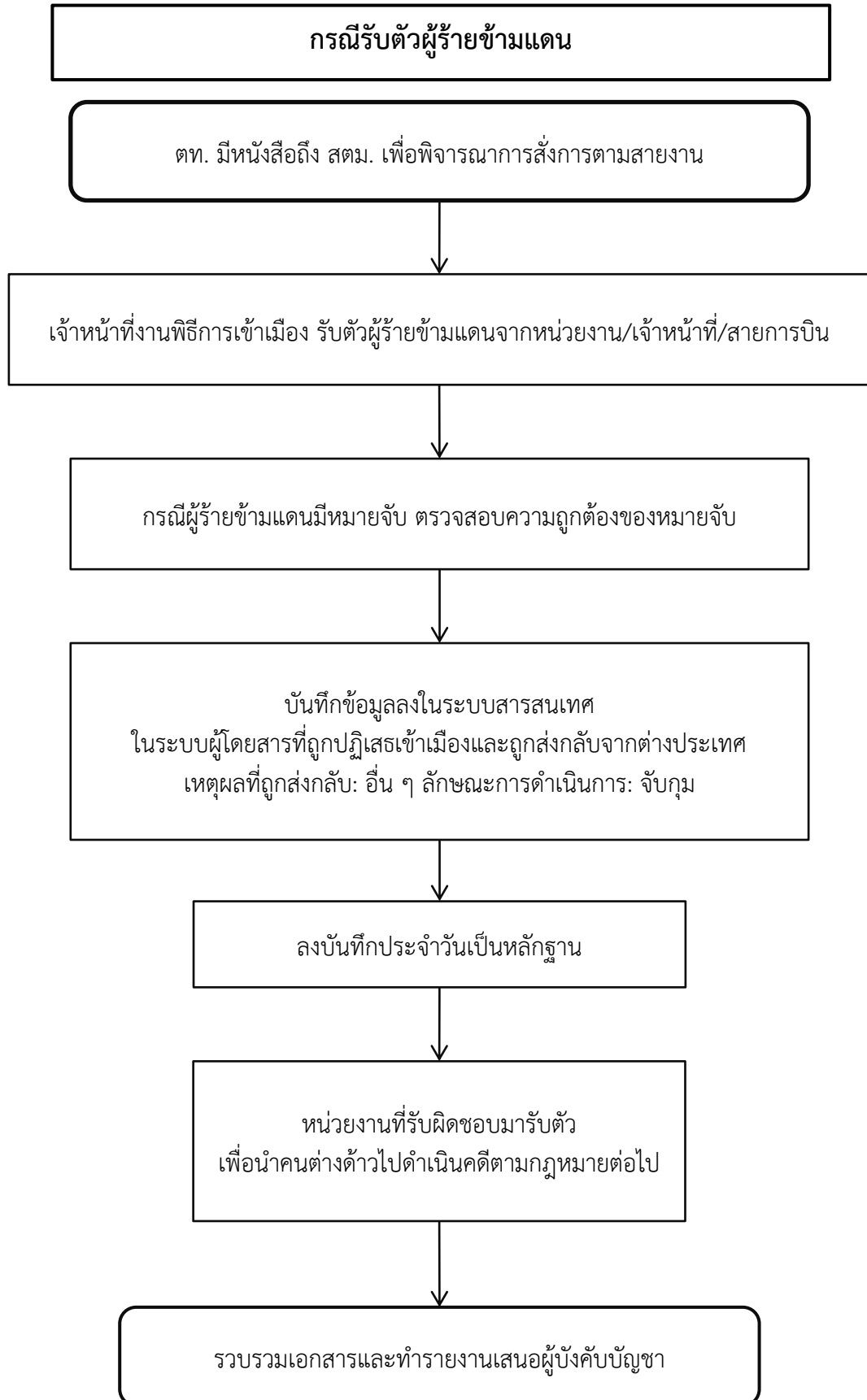
คนต่างด้าว**ขอรับการตรวจลงตรา/
ได้รับการยกเว้นการตรวจลงตรา**เข้ามา

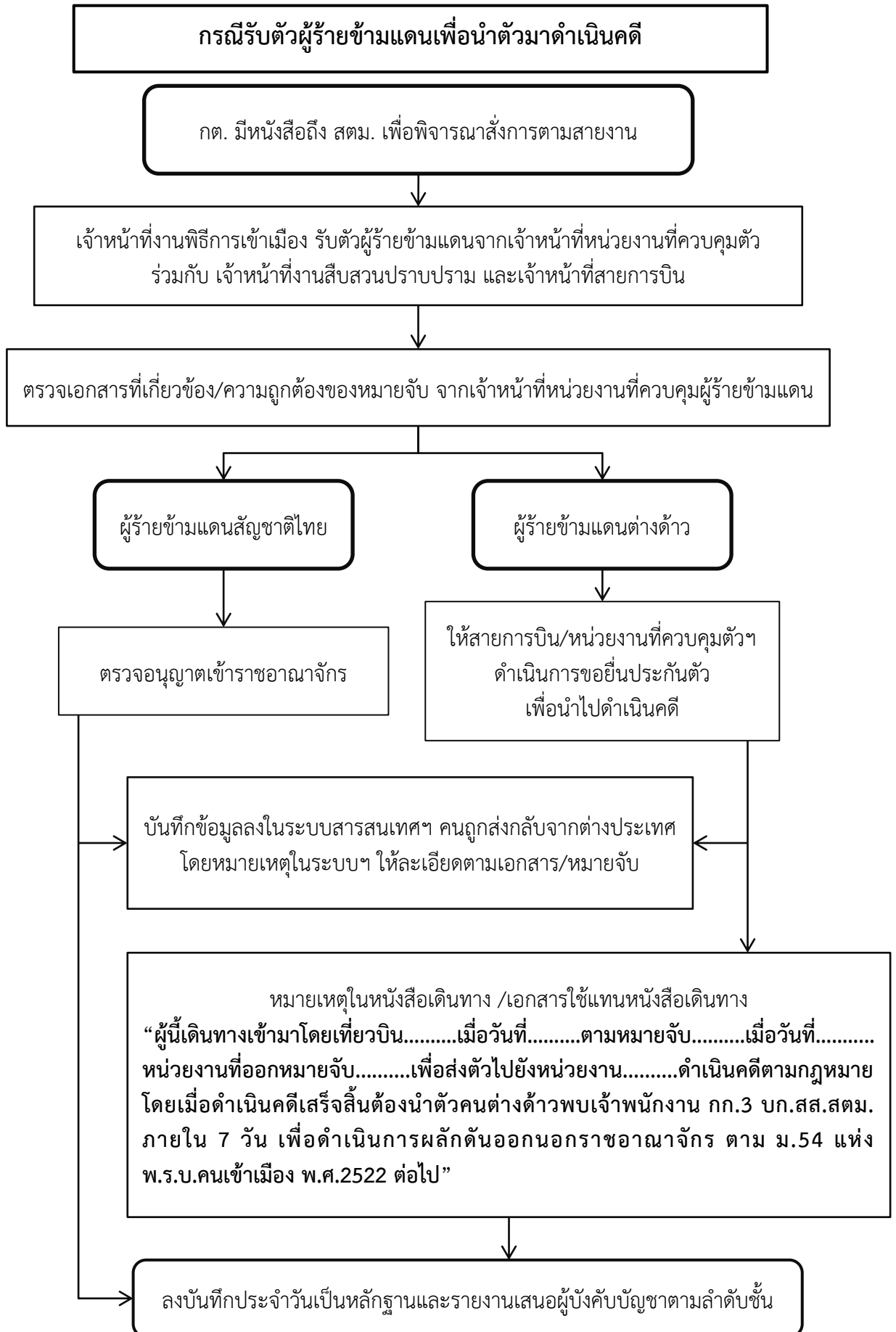
ตรวจอนุญาตตามสิทธิ์/ประเภทการตรวจลงตรา และหมายเหตุ
“ นัทรายงานตัวภายใน 15 วัน เดิมเป็นคนภายใน
มีความประสงค์จะขอมีถิ่นที่อยู่ในราชอาณาจักรตามเดิม
ตามมาตรา 51 แห่ง พ.ร.บ.คนเข้าเมือง พ.ศ.2522 ”

บันทึกข้อมูลในระบบ

ทำหนังสือนัทรายงานตัว 2 ฉบับ

1. ส่งให้ กก.1 บก.ตม.1 หรือ หน่วยงานที่ออกเล่มใบสำคัญถิ่นที่อยู่
หรือ ใบแทนใบสำคัญถิ่นที่อยู่ 1 ฉบับ พร้อมเอกสารที่ยึดไว้
(ถิ่นที่อยู่ หรือใบแทนใบสำคัญถิ่นที่อยู่)
2. ให้คนต่างด้าว 1 ฉบับ เพื่อนำมาแสดงตนต่อเจ้าหน้าที่







กรณีเหตุระบบสารสนเทศขัดข้อง

ระบบสารสนเทศ ตม.(Biometrics) เกิดความเสียหายทั้งหมด ไม่สามารถใช้งานแบบเชื่อมต่อได้

COMPUTER DOWN

งานผลักดันบุคคลต้องห้าม กรณีปฏิเสธเข้าเมืองทันที

เจ้าหน้าที่งานพิธีการเข้าเมือง รับตัวบุคคลต้องห้ามจากงานขาเข้า
งานตรวจลงตรา หรืองานสืบสวนปราบปราม

สว.ประจำผลัด รายงาน รอง ผกก.CEO และ ผกก.ตามลำดับชั้น

ธุรการประจำผลัด
ลงบันทึกประจำวัน

แจ้งเจ้าหน้าที่เทคโนโลยี

บันทึกข้อมูลด้วยระบบ Manual และประทับตราต้องห้าม
ในหนังสือเดินทาง พร้อมวงเล็บ (CD) ใต้ตราประทับ

แจ้งสายการบินรับตัวบุคคลต้องห้ามไปส่งขึ้นเครื่อง
เพื่อเดินทางกลับออกไปนอกราชอาณาจักร

เมื่อระบบใช้งานได้ปกติ ให้บันทึกข้อมูลผู้โดยสารลงในระบบตรวจ
ผู้โดยสารต้องห้ามผลักดันทันที ย้อนหลัง



กรณีเหตุระบบสารสนเทศขัดข้อง

ระบบสารสนเทศ ตม.(Biometrics) เกิดความเสียหายทั้งหมด ไม่สามารถใช้งานแบบเชื่อมต่อได้

COMPUTER DOWN

งานผลักดันบุคคลต้องห้าม ตามคำสั่งของเจ้าหน้าที่ ตม.ส่วนกลางและส่วนภูมิภาค

เจ้าหน้าที่งานพิธีการเข้าเมือง รับตัวบุคคลต้องห้ามจากเจ้าหน้าที่ ตม. ส่วนกลางและส่วนภูมิภาค ที่ผ่านการเช็คอินแล้ว

สว.ประจำผลัด รายงาน รอง ผกก.CEO และ ผกก.ตามลำดับชั้น

ธุรการประจำผลัด
ลงบันทึกประจำวัน

แจ้งเจ้าหน้าที่เทคโนโลยี

บันทึกข้อมูลด้วยระบบ Manual และประทับตราขาออก
ในหนังสือเดินทาง พร้อมเขียนวงเล็บ (CD) ได้ตราประทับ

เจ้าหน้าที่งานพิธีการเข้าเมือง นำตัวบุคคลต้องห้ามไปขึ้น
เครื่องบิน ณ ประตูทางออกขึ้นเครื่อง (GATE)

เมื่อระบบใช้งานได้ปกติ ให้บันทึกข้อมูลผู้โดยสารลงในระบบตรวจ
ผู้โดยสารต้องห้ามผลักดัน ย้อนหลัง

ส่งบันทึกส่งตรวจกลับคืนด้าน ตม.ส่วนกลาง และส่วนภูมิภาค



กรณีเหตุระบบสารสนเทศขัดข้อง

ระบบสารสนเทศ ตม.(Biometrics) เกิดความเสียหายบางส่วน แต่ยังสามารถใช้งานได้ปกติ

งานผลักดันบุคคลต้องห้าม กรณีปฏิเสธเข้าเมืองทันที

เจ้าหน้าที่งานพิธีการเข้าเมือง รับตัวบุคคลต้องห้ามจากงานขาเข้า
งานตรวจลงตรา หรืองานสืบสวนปราบปราม

สว.ประจำพลัด รายงาน รอง ผกก.CEO และ ผกก.ตามลำดับชั้น

บันทึกข้อมูลผู้โดยสารลงในระบบตรวจผู้โดยสารต้องห้ามผลักดันทันที
และประทับตราต้องห้ามในหนังสือเดินทาง

แจ้งสายการบินรับตัวบุคคลต้องห้ามไปส่งขึ้นเครื่อง
เพื่อเดินทางกลับออกไปนอกราชอาณาจักร



กรณีเหตุระบบสารสนเทศขัดข้อง

ระบบสารสนเทศ ตม.(Biometrics) เกิดความเสียหายบางส่วน แต่ยังสามารถใช้งานได้ปกติ

งานผลักดันบุคคลต้องห้าม ตามคำสั่งของเจ้าหน้าที่ ตม.ส่วนกลางและส่วนภูมิภาค

เจ้าหน้าที่งานพิธีการเข้าเมือง รับตัวบุคคลต้องห้ามจากเจ้าหน้าที่ ตม.
ส่วนกลางและส่วนภูมิภาค ที่ผ่านการเช็คอินแล้ว

สว.ประจำพลัด รายงาน รอง ผกก.CEO และ ผกก.ตามลำดับชั้น

บันทึกข้อมูลผู้โดยสารลงในระบบตรวจผู้โดยสารต้องห้ามผลักดัน
และประทับตราขาออกในหนังสือเดินทาง

เจ้าหน้าที่งานพิธีการเข้าเมือง นำตัวบุคคลต้องห้ามไปขึ้น
เครื่องบิน ณ ประตูทางออกขึ้นเครื่อง (GATE)

ส่งบันทึกส่งตรวจกลับคืนด้าน ตม.ส่วนกลาง และส่วนภูมิภาค



กรณีเหตุระบบสารสนเทศขัดข้อง

ระบบสารสนเทศ ตม.(Biometrics) เกิดความเสียหายทั้งหมด แต่ใช้งานแบบไม่เชื่อมต่อได้
(Offline)

งานผลักดันบุคคลต้องห้าม กรณีปฏิเสธเข้าเมืองทันที

เจ้าหน้าที่งานพิธีการเข้าเมือง รับตัวบุคคลต้องห้ามจากงานขาเข้า
งานตรวจลงตรา หรืองานสืบสวนปราบปราม

สว.ประจำผลัด รายงาน รอง ผกก.CEO และ ผกก.ตามลำดับชั้น

ธุรการประจำผลัด
ลงบันทึกประจำวัน

แจ้งเจ้าหน้าที่เทคโนโลยี

บันทึกข้อมูลด้วยระบบ Manual และประทับตราต้องห้าม
ในหนังสือเดินทาง พร้อมวงเล็บ (Offline) ได้ตราประทับ

แจ้งสายการบินรับตัวบุคคลต้องห้ามไปส่งขึ้นเครื่อง
เพื่อเดินทางกลับออกไปนอกราชอาณาจักร

เมื่อระบบใช้งานได้ปกติ ให้บันทึกข้อมูลผู้โดยสารลงในระบบตรวจ
ผู้โดยสารต้องห้ามผลักดันทันที ย้อนหลัง



กรณีเหตุระบบสารสนเทศขัดข้อง

ระบบสารสนเทศ ตม.(Biometrics) เกิดความเสียหายทั้งหมด แต่ใช้งานแบบไม่เชื่อมต่อได้
(Offline)

งานผลักดันบุคคลต้องห้าม ตามคำสั่งของเจ้าหน้าที่ ตม.ส่วนกลางและส่วนภูมิภาค

เจ้าหน้าที่งานพิธีการเข้าเมือง รับตัวบุคคลต้องห้ามจากเจ้าหน้าที่ ตม.
ส่วนกลางและส่วนภูมิภาค ที่ผ่านการเช็คอินแล้ว

สว.ประจำผลัด รายงาน รอง ผกก.CEO และ ผกก.ตามลำดับชั้น

ธุรการประจำผลัด
ลงบันทึกประจำวัน

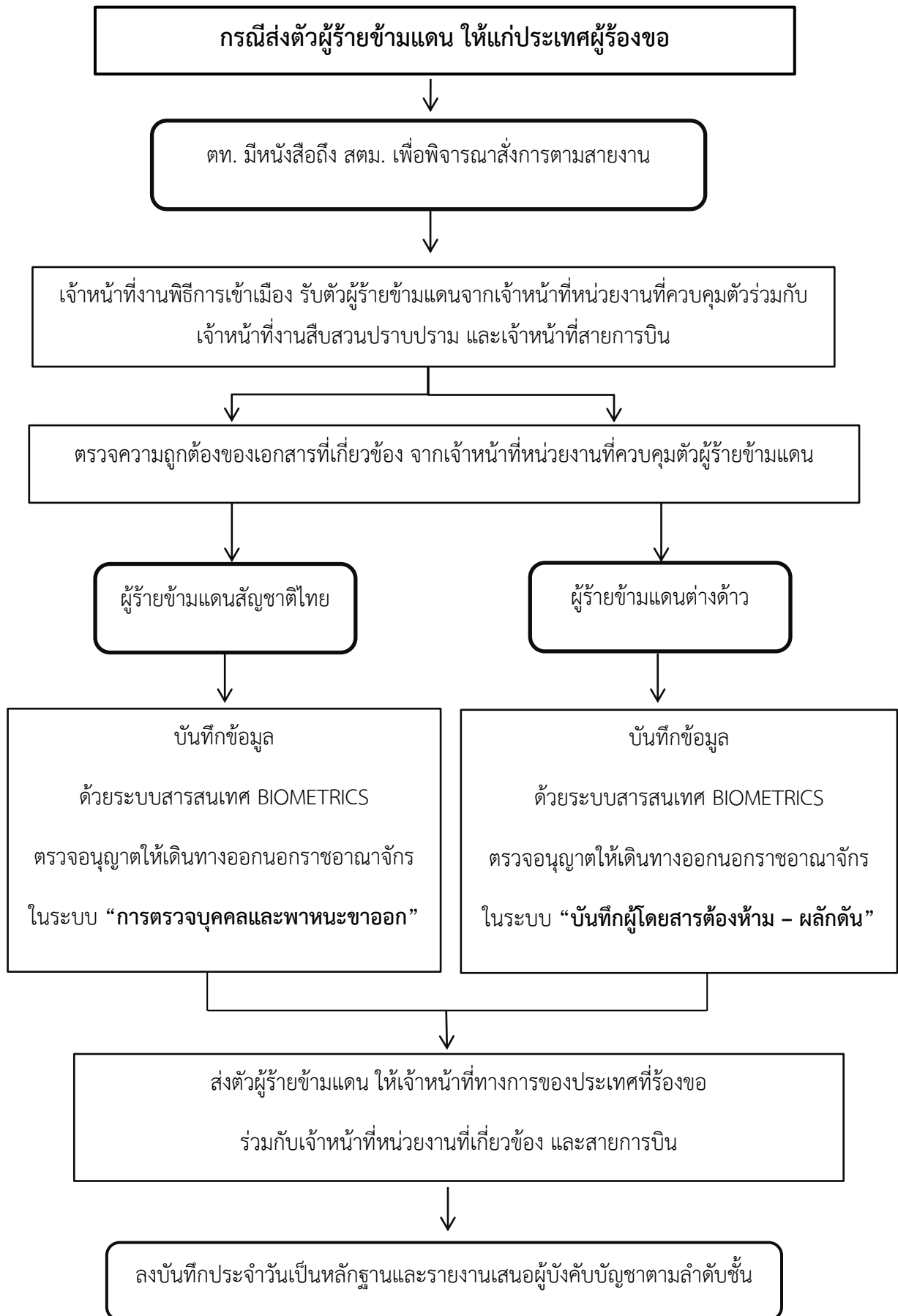
แจ้งเจ้าหน้าที่เทคโนโลยี

บันทึกข้อมูลด้วยระบบ Manual และประทับตราขาออก
ในหนังสือเดินทาง พร้อมเขียนวงเล็บ (Offline) ใต้ตราประทับ

เจ้าหน้าที่งานพิธีการเข้าเมือง นำตัวบุคคลต้องห้ามไปขึ้น
เครื่องบิน ณ ประตูทางออกขึ้นเครื่อง (GATE)

เมื่อระบบใช้งานได้ปกติ ให้บันทึกข้อมูลผู้โดยสารลงในระบบตรวจ
ผู้โดยสารต้องห้ามผลักดัน ย้อนหลัง

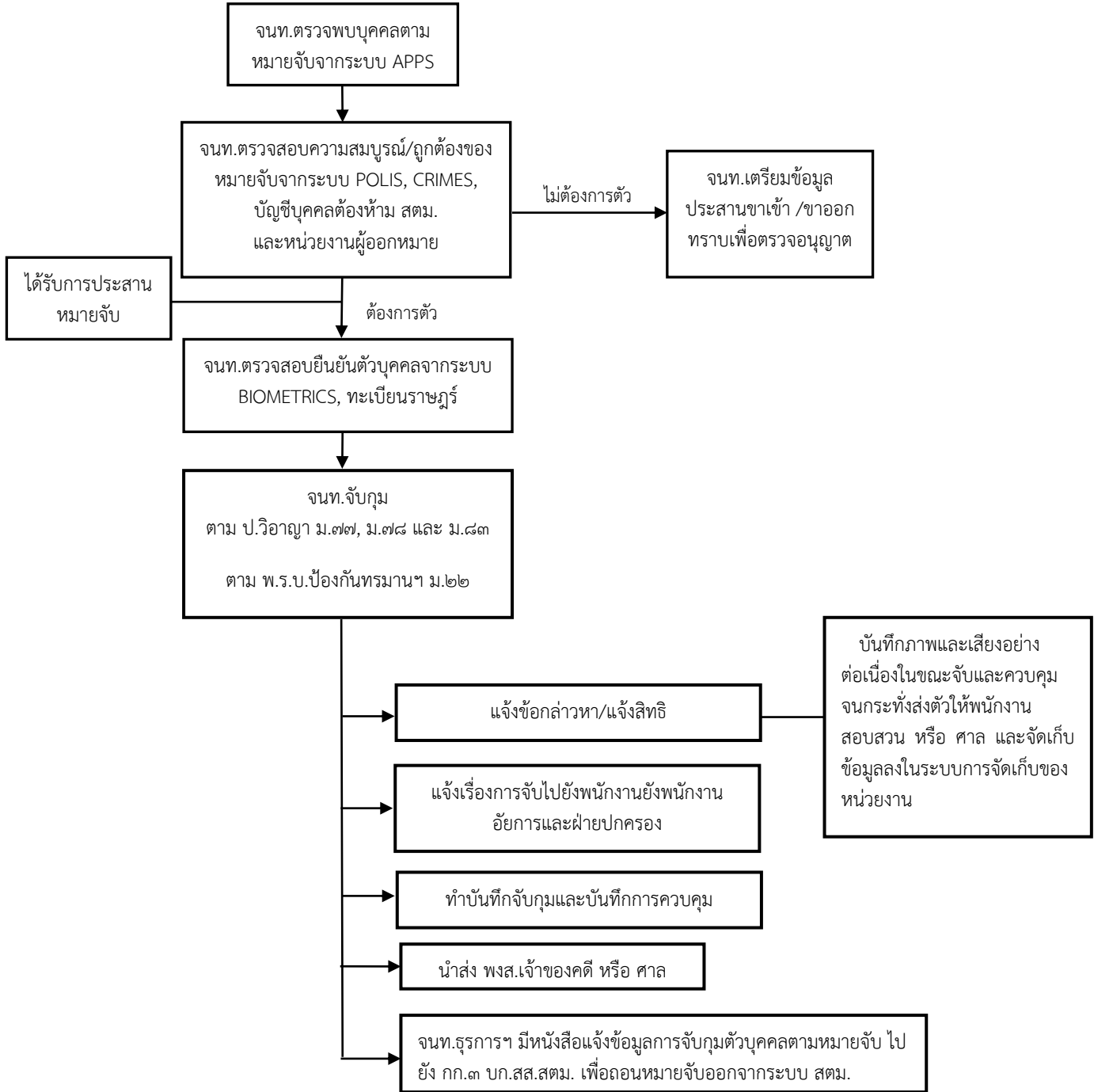
ส่งบันทึกส่งตรวจกลับคืนด้าน ตม.ส่วนกลาง และส่วนภูมิภาค



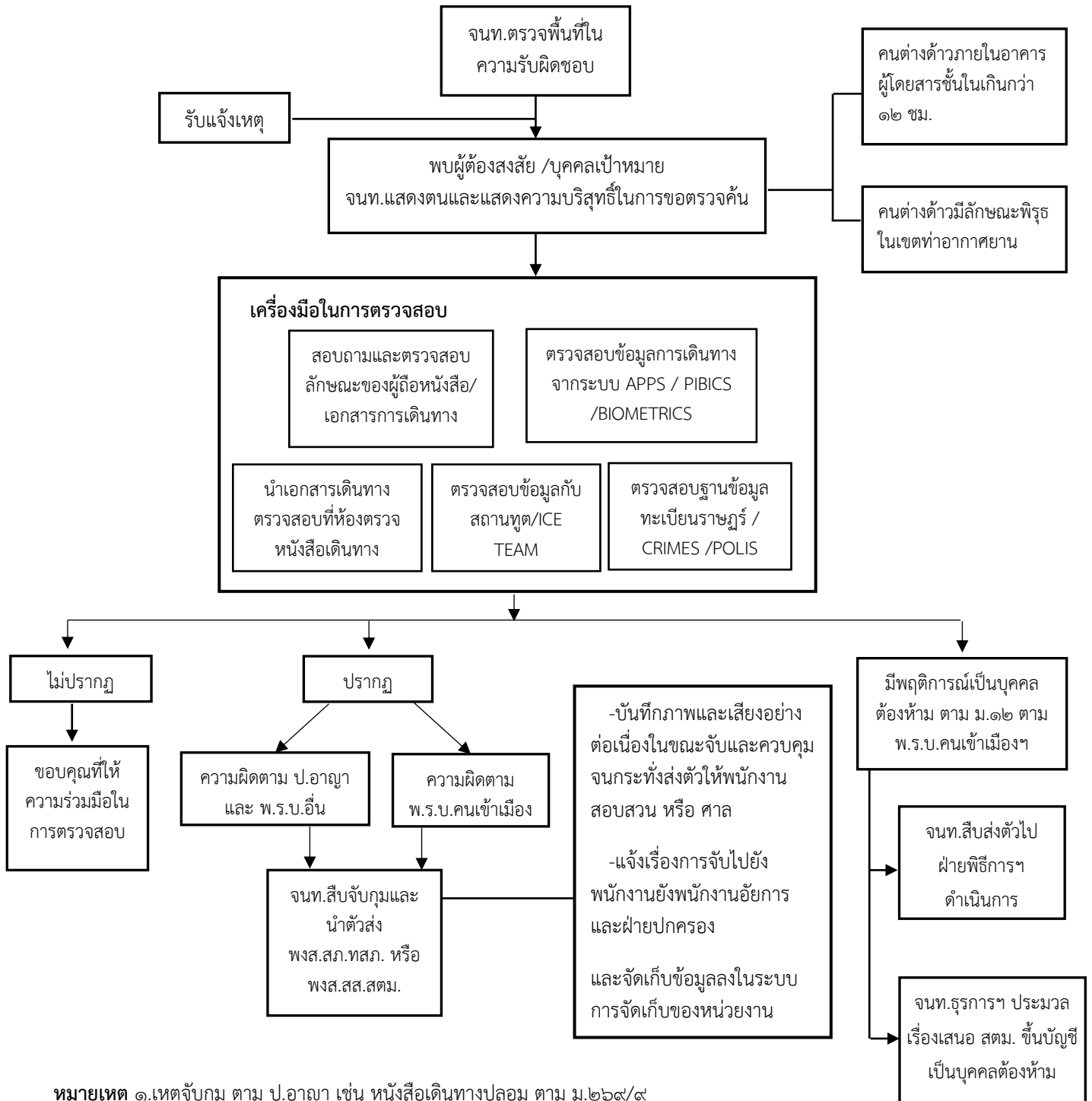


การตรวจบุคคลและพาหนะงานสืบสวนปราบปราม

๑. กรณีเหตุบุคคลตามหมายจับเดินทางเข้า-ออก



๒. กรณีเหตุคนต่างด้าวมีพฤติกรรมผิดปกติในพื้นที่



หมายเหตุ ๑.เหตุจับกุม ตาม ป.อาญา เช่น หนังสือเดินทางปลอม ตาม ม.๒๖๙/๙

๒.เหตุจับกุมตาม พ.ร.บ.อื่น เช่น ค้ามนุษย์

๓.เหตุจับกุมตาม พ.ร.บ.คนเข้าเมือง เช่น ไม่สามารถชำระค่าปรับอยู่เกินกำหนด
อนุญาต, ไม่เข้าออกตามช่องทางที่กำหนด ตาม ม.๑๑, ม.๑๘ วรรคสอง

๔.เหตุผลักดันตาม พ.ร.บ.คนเข้าเมือง เช่น พบอยู่ในบริเวณทรานสิทเกิน ๑๒ ชม.
และไม่ได้รับการตรวจลงตราเข้าราชอาณาจักร

๕. เหตุจับกุมตาม พ.ร.บ.ป้องกันและปราบปรามการทรมานและการกระทำ
บุคคลสูญหาย พ.ศ. ๒๕๖๕



Standard Operation Procedures : SOPs
ระบบคัดกรองผู้โดยสารล่วงหน้า (APPS) ด้าน ตม.ทอ.กรุงเทพ บก.ตม.2

